

Reģistrējiet savu preci un saņemiet atbalstu
www.philips.com/welcome

EXPRELIA EVO

Modelis HD8857

LIETOŠANAS INSTRUKCIJA



PIRMS LIETOŠANAS, LŪDZU, RŪPĪGI IZLASIET ŠO INSTRUKCIJU.

CE

 **Saeco**

PHILIPS

SVARĪGA DROŠĪBAS INFORMĀCIJA

Lietojot elektroierīces, vienmēr ir jāievēro drošības noteikumi, tostarp sekojošais:

1. Izlasiet visu lietošanas instrukciju.
2. Nepieskarieties karstām virsmām. Izmantojiet rokturus.
3. Lai pasargātos no ugunsgrēka, elektriskās strāvas triecieniem un ievainojumiem, nekādā gadījumā neiegremdējiet vadu, kontaktdakšas vai pašu ierīci ūdenī vai citā šķidrumā.
4. Kad ierīci lieto bērni vai tā tiek lietota bērnu tuvumā, nepieciešama īpaša uzraudzība.
5. Atvienojiet ierīci no elektrības rozetes, kad to nelietojat, un pirms tīrīšanas. Pirms jebkuras detaļas uzlikšanas vai noņemšanas, kā arī pirms ierīces tīrīšanas atļaujiet ierīci atdzist.
6. Neekspluatējiet nevienu ierīci, kurai ir bojāts barošanas vads vai kontaktdakša, kurai ir nopietni darbības traucējumi vai kura jebkādā veidā ir tikusi bojāta. Nogādājiet ierīci jums tuvākajā pilnvarotajā servisa centrā, lai veiktu pārbaudi, remontu vai regulēšanu.
7. Tādu papildus piederumu, kurus nav ieteicis ierīces ražotājs, lietošana var izraisīt ugunsgrēku, radīt elektriskās strāvas triecienu vai savainojumus.
8. Nelietojiet ierīci brīvā dabā.
9. Neļaujiet, lai barošanas vads karājas pāri galda vai letes malai vai nonāk saskarsmē ar karstām virsmām.
10. Nenovietojiet ierīci uz vai pie karstas gāzes vai elektriskās plīts, vai uzkarstētā cepeškrāsnī.
11. Vienmēr vispirms pievienojiet barošanas vadu pašai ierīcei un tikai pēc tam pievienojiet to elektrības rozetei. Lai atvienotu ierīci no elektrības, izslēdziet visas aktīvās funkcijas un tad izraujiet kontaktdakšu no rozetes.
12. Neizmantojiet ierīci citādi, kā vien paredzētajos lietošanas veidos.
13. Saglabājiet šo instrukciju.

SAGLABĀJIET ŠO LIETOŠANAS INSTRUKCIJU

Šī ierīce ir paredzēta lietošanai mājās apstākļos. Jebkura apkope, izņemot ikdienas tīrīšanu, ir jāveic pilnvarotā servisa centrā. Neiegremdējiet ierīci ūdenī. Lai samazinātu ugunsgrēka vai elektriskās strāvas trieciena risku, neizjauciet ierīci. Ierīcē nav nevienas detaļas, ko lietotājs varētu remontēt pats. Remonts jāveic tikai un vienīgi pilnvarotiem servisa darbiniekiem.

1. Pārbaudiet elektrotīkla spriegumu, lai pārliecinātos, vai spriegums, kas norādīts uz ierīces identifikācijas datu plāksnītes, atbilst spriegumam jūsu mājssaimniecības elektrotīklā.
2. Nekad nepiepildiet ūdens tvertni ar siltu vai karstu ūdeni. Lietojiet tikai aukstu ūdeni.
3. Ierīces darbības laikā nepieskarieties tās karstajām daļām, kā arī uzmanieties, lai elektriskās barošanas vads nenonāk kontaktā ar tām.
4. Ierīces tīrīšanai nekad neizmantojiet abrazīvus pulverus vai spēcīgus tīrīšanas līdzekļus. Tīriet ar mitru, mīkstu drāniņu.
5. Lai pagatavotu labākas garšas kafiju, lietojiet attīrītu ūdeni vai ūdeni no pudelēm. Periodiska atkaļķošana ir ieteicama reizi 2 – 3 mēnešos.
6. Nelietojiet karamelizētas vai aromatizētas kafijas pupiņas.

NORĀDĪJUMI PAR ELEKTRISKĀS BAROŠANAS VADU

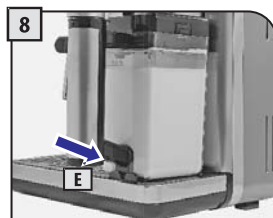
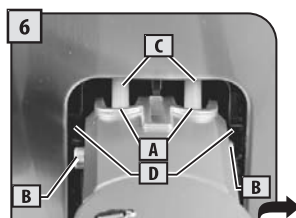
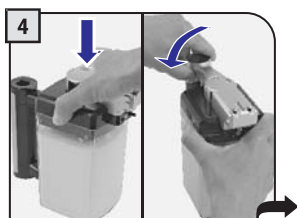
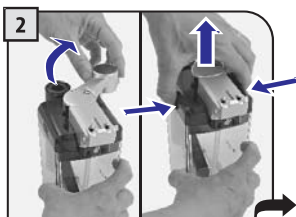
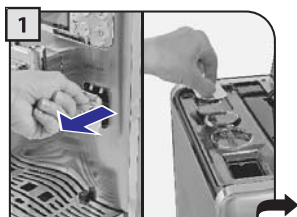
- A. Ir jānodrošina īss barošanas vads (vai viegli atvienojams barošanas vads), lai samazinātu risku sapīties vai pakļūpt garā barošanas vadā.
- B. Garāku, atvienojamu barošanas vadu vai pagarinātāju var lietot tikai tad, ja tā lietošanā tiek ievēroti visi nepieciešamie drošības pasākumi.
- C. Ja tiek lietots garš, atvienojams barošanas vads vai pagarinātājs:
 1. Atvienojama barošanas vada vai pagarinātāja marķētajai elektriskajai jaudai ir jābūt vismaz tikpat lielai kā ierīces elektriskajai jaudai.
 2. Ja ierīce ir iezemēta, tad arī pagarinātāja vadam ir jābūt 3-dzīslu iezemēta tipa vadam; un
 3. Garāks barošanas vads ir jānovieto tā, lai tas nekarājas pāri letes vai galda malai, kur to var paraut bērni vai kur aiz tā var aizķerties un pakļūpt.

PIENA KARAFES SALIKŠANA

Pamācības pareizai karafes lietošanai ir aprakstītas 16.lappusē.

Apkopes pamācības karafes periodiskai tīrīšanai ir aprakstītas 40.lappusē.

Karafes izjaukšanas un tīrīšanas pamācības ir aprakstītas 45.lappusē.



PIRMS PIRMĀS LIETOŠANAS REIZES UN PĒC ILGĀKA LIETOŠANAS PĀRTRAUKUMA RŪPĪGI NOMAZGĀJIET KARAFI. RŪPĪGA KARAFES DEZINFICĒŠANA UN TĪRĪŠANA NODROŠINA PAREIZU TĀS DARBĪBU UN NOVĒRŠ BAKTĒRIJU, KAS VAR BŪT KAITĪGAS CILVĒKA VESELĪBAI, VAIROŠANOS.

SATURA RĀDĪTĀJS

PAMATINFORMĀCIJA	6
KAFIJAS AUTOMĀTA SASTĀVDAĻAS & PIEDERUMI – VADĪBAS PANELIS	7
UZSTĀDĪŠANA	8
KAFIJAS AUTOMĀTA IESLĒGŠANA	8
VALODAS IESTATĪŠANA	9
ŪDENS CIETĪBAS NOTEIKŠANA	9
KAFIJAS AUTOMĀTA LIETOŠANA PIRMO REIZI – LIETOŠANA PĒC NEIZMANTOŠANAS PERIODA	10
“INTENZA” ŪDENS FILTRA UZSTĀDĪŠANA (NAV IEKĻAUTS KOMPLEKTĀ)	11
KAFIJAS AUTOMĀTA REGULĒŠANA	12
KAFIJAS STIPRUMS (SAECO KAFIJAS PAGATAVOŠANAS SISTĒMA)	12
DOZĒŠANA (REGULĒ MAĻAMĀS KAFIJAS DAUDZUMU)	12
SAECO PIELĀGOŠANĀS SISTĒMA	13
KAFIJAS DZIRNAVIŅU REGULĒŠANA	13
KAFIJAS PADEVES KRĀNA AUGSTUMA REGULĒŠANA	14
GAIDSTĀVES REŽĪMS	15
EKSRĀNSAUDZĒTĀJS	15
PIENA KARAFES LIETOŠANA	16
KAFIJAS PAGATAVOŠANA	18
ESPRESO/ KAFIJA/ LIELA KAFIJAS PORCIJA	18
DZĒRIENU GATAVOŠANA NO MALTĀS KAFIJAS	19
KAPUČĪNO	20
LATTE MACCHIATO	22
TĪRĪŠANAS CIKLS	21-23
ĪPAŠIE DZĒRIENI	24
ĪPAŠO DZĒRIENU PAGATAVOŠANAS TAUSTIŅŠ “SPECIAL”	24
KARSTS PIENS	25
KARSTS ŪDENS	26
TVAIKS	26
DZĒRIENU TILPUMA ĀTRĀ PROGRAMMĒŠANA	27
DZĒRIENU IZVĒLNE	28
KAFIJAS AUTOMĀTA IZVĒLNE	31
APKOPE	36
TĪRĪŠANA	42
APKOPE DARBĪBAS LAIKĀ	42
KAFIJAS AUTOMĀTA TĪRĪŠANA	43
KAFIJAS PAGATAVOŠANAS NODALĪJUMA TĪRĪŠANA	44
PIENA KARAFES TĪRĪŠANA	45
PIENA KARAFES SALIKŠANA	46
KAFIJAS AUTOMĀTA BRĪDINĀJUMI	47
DROŠĪBAS NOTEIKUMI	49

PAMATINFORMĀCIJA – TEHNISKIE DATI

PAMATINFORMĀCIJA

Šis kafijas automāts ir piemērots espresso kafijas pagatavošanai, lietojot kafijas pupiņas, un ir aprīkots ar ierīci tvaika un karstā ūdens pagatavošanai. Šis kafijas automāts ir paredzēts tikai mājāsaimniecības lietošanai un nav piemērots intensīvai vai profesionālai lietošanai.

Brīdinājums: Philips neuzņemas atbildību, ja bojājumi radušies šādu iemeslu dēļ:

- Nepareiza lietošana, kas neatbilst paredzētajiem mērķiem.
- Remonts, kas ir veikts neautorizētā servisa centrā.
- Ierīces barošanas vada izjaukšana vai sabojāšana.
- Jebkuru kafijas automāta detaļu patvaļīga izjaukšana vai sabojāšana.
- Neoriģinālu rezerves detaļu vai piederumu lietošana.
- Kafijas automāta neatkalpošana vai tā lietošana temperatūrā, kas ir zemāka par 0°C.

ŠAJOS GADĪJUMOS GARANTĪJA NAV SPĒKĀ UN GARANTĪJAS SERVISS NETIEK NODROŠINĀTS.



ŠIS TRĪSSTŪRIS NORĀDA UZ LIETOTĀJA DROŠĪBAI SVARĪGĀKAJIEM NORĀDĪJUMIEM. LŪZDU, IEVĒROJIET VISUS NORĀDĪJUMUS, LAI IZVAIRĪTOS NO NOPIETNĀM TRAUMĀM.

TEHNISKIE DATI

Nominālais spriegums	Skatiet uz identifikācijas datu plāksnītes
Barošanas jauda	Skatiet uz identifikācijas datu plāksnītes
Barošanas padeve	Skatiet uz identifikācijas datu plāksnītes
Korpusa materiāls	Termoplastikas materiāls/ metāls
Izmērs (p x a x d)	245 x 360 x 420 mm
Svars	14,2 kg
Barošanas vada garums	1200 mm
Vadības panelis	Priekšā
Ūdens tvertne	1,5 litri – (izņemama)
Kafijas pupiņu piltuves ietilpība	300 grammi
Sūkņa spiediens	15 bāri
Boilers	Nerūsējošais tērauds
Kafijas dzirnaviņas	Keramiskas
Maltās kafijas daudzums	7-10,5 g
Atkritumu tvertnes ietilpība	Apmēram 11
Drošības ierīces	Boilera spiediena drošības vārsts – dubultas drošības termostats.

LIETOŠANAS INSTRUKCIJAS IZMANTOŠANA

Glabājiet lietošanas instrukciju drošā vietā un pārlicinieties, ka tā ir pieejama ikvienam, kas izmanto kafijas automātu. Lai iegūtu papildus informāciju, vai problēmu gadījumā, lūdzu, sazinieties ar pilnvaroto servisa centru.

SAGLABĀJIET ŠO LIETOŠANAS INSTRUKCIJU.

NORĀDĪJUMI PAR BAROŠANAS VADU

- Komplektā ir iekļauts īss barošanas vads, lai samazinātu risku sapīties vai pakļūt garā barošanas vadā.
- Pagarinātājs var tikt lietots tad, ja tā lietošanā tiek ievēroti visi nepieciešamie drošības pasākumi.
 - a. Pagarinātāja marķētajai elektriskajai jaudai ir jābūt vismaz tikpat lielai, kā ierīces elektriskajai jaudai.
 - b. Garāks barošanas vads ir jānovieto tā, lai tas nekarājas pāri letes vai galda malai, kur to var paraut bērni vai kur aiz tā var aizķerties un pakļūpt.
 - c. Ja ierīce ir iezemēta, tad arī pagarinātāja vadam ir jābūt 3-dzīslu iezemēta tipa vadam.
- Neizmantojiet vairāku rozešu sadalītāju.

KAFIJAS AUTOMĀTA SASTĀVDAĻAS UN PIEDERUMI – VADĪBAS PANELIS

Šajā tabulā uzskaitīto detaļu attēli ir uzdrukāti uz atsevišķas lapas.

SASTĀVDAĻAS

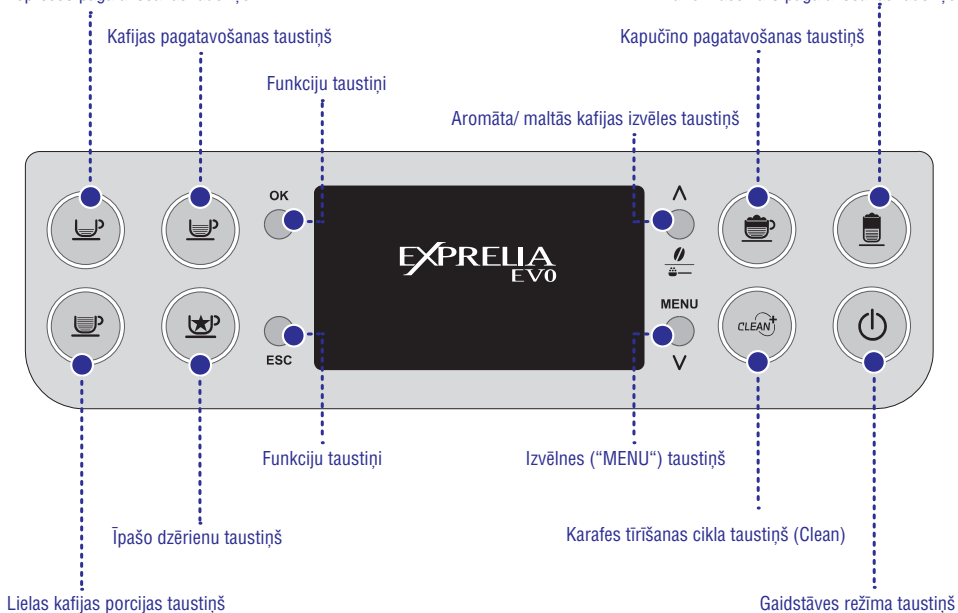
1. Ūdens tvertne + vāks
2. Maltās kafijas dozētājs
3. Servisa durtiņas
4. SBS (Saeco kafijas pagatavošanas sistēmas) slēdzis
5. Karstā ūdens/ tvaika padeves krāns
6. Pilna pilienu savācēja indikators
7. Kafijas pupiņu piltuve ar vāku
8. Kafijas dzirnaviņu regulators
9. Vadības panelis
10. Piena karafes savienotāji
11. Kafijas padeves krāns
12. Pilienu savācējs + krūziņu novietošanas paplāte + atbalsta blīve
13. Kafijas pagatavošanas nodalījums
14. Kafijas biežumu tvertne + aizsardzības elements
15. Šķidruma savākšanas paplāte + vāks
16. Servisa durtiņu taustiņš
17. Barošanas taustiņš
18. Ligzda barošanas vada pievienošanai
19. Piena karafe
20. Maltās kafijas mērkarote
21. Ūdens cietības pārbaudes strēmele
22. Kafijas pagatavošanas nodalījuma smērviela
23. Atkaļķošanas šķīdums (nav iekļauts komplektā)
24. Kafijas pagatavošanas nodalījuma tīrīšanas tabletes (nav iekļauts komplektā)
25. Barošanas vads
26. "Intenza" ūdens filtrs (nav iekļauts komplektā)
27. Tīrīšanas birste
28. Karafes savienotāju vāciņš

VADĪBAS PANELIS

Vadības panelis ir izveidots tā, lai visu kafijas automāta funkciju lietošana būtu ergonomiska un droša.

Espresso pagatavošanas taustiņš

Latte Macchiato pagatavošanas taustiņš



UZSTĀDĪŠANA

KAFIJAS AUTOMĀTA IESLĒGŠANA

Pirms kafijas automāta ieslēgšanas pārliecinieties, vai barošanas taustiņš ir iestatīts pozīcijā "0".



1 Paceliet labās puses ārējo vāku un izņemiet iekšējo vāku.



2 Lēnām ieberiet kafijas pupiņas piltuvē.
Uzlieciet iekšējo vāku vietā un aizveriet ārējo vāku.



3 Paceliet kreisās puses ārējo vāku un izņemiet iekšējo vāku.



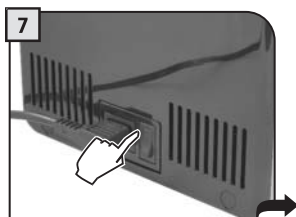
4 Izņemiet ūdens tvertni, ceļot aiz roktura.



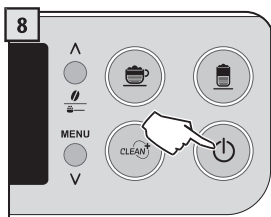
5 Piepildiet ūdens tvertni ar svaigu dzeramo ūdeni. Neiepildiet ūdeni virs atzīmes "MAX", kas norādīta uz ūdens tvertnes. Ielieciet ūdens tvertni atpakaļ kafijas automātā.



6 Pievienojiet barošanas vadu ligzdai kafijas automāta aizmugurē un iespraudiet kontaktdakšu rozetē.



7 Pārslēdziet barošanas taustiņu pozīcijā "I", lai ieslēgtu kafijas automātu.



8 Displejā mirgo sarkana gaismiņa. Lai ieslēgtu kafijas automātu, nospiediet jebkuru taustiņu.

Kad kafijas automāts ir uzsilis, tas izpilda iekšējo detaļu sagatavošanas un skalošanas ciklu. Tiek izvadīts neliels daudzums ūdens. Pagaidiet, līdz šis cikls ir pabeigts.

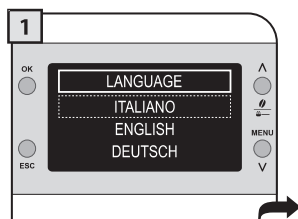
Displejā parādās dzērienu pagatavošanas izvēlnē; skatiet 7.lpp.

Tikai pirmajā ieslēgšanas reizē ekrāns (1) tiks parādīts tā, kā attēlots 9.lappusē.
Pēc tam izvēlnes valodu var mainīt tikai attiecīgajā izvēlnē (skatiet 31.lpp.).

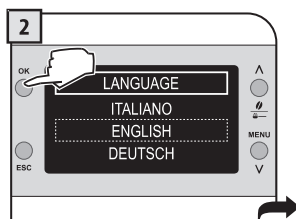
UZSTĀDĪŠANA

VALODAS IESTATĪŠANA

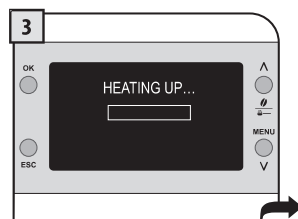
Šis iestatījums jums ļauj izvēlēties kafijas automāta darbības valodu. Tas nodrošina arī dzērienu pagatavošanas parametru maiņu atbilstoši paradumiem valstī, kurā kafijas automāts tiek lietots, tādēļ dažas valodas ir iespējams iestatīt arī pēc valsts. Ja neviena valoda netiks izvēlēta, jums to lūgs izdarīt nākamajā ieslēgšanas reizē.



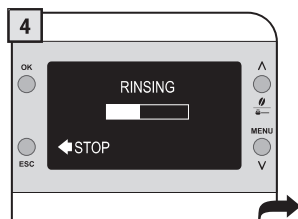
Izvēlieties vēlamu valodu, spiežot bultiņu taustiņus (▲) vai (▼).



Spiediet saglabāšanas taustiņu.



Kafijas automāts aktivizē uzsildīšanas fāzi. Gaidiet, līdz tā ir pabeigta.



Kad uzsildīšanas fāze ir pabeigta, kafijas automāts veic sistēmas skalošanas ciklu. Ciklu ir iespējams pārtraukt, spiežot taustiņu "STOP".



Tiek izvadīts neliels daudzums ūdens. Gaidiet, līdz šis cikls tiek pabeigts automātiski.



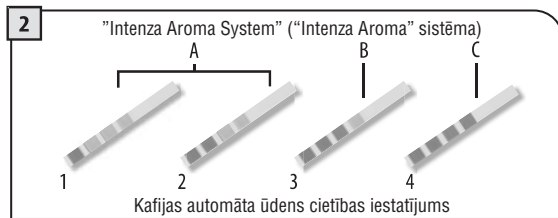
Kafijas automāts ir gatavs lietošanai.

ŪDENS CIETĪBAS NOTEIKŠANA

Šo pārbaudes strēmeli var izmantot tikai vienai reizei.



Komplektācijā iekļauto ūdens cietības pārbaudes strēmeli uz vienu sekundi iemērciet ūdenī.



Ūdens cietības vērtību var nolasīt pēc vienas minūtes. Iestatiet:

- Kafijas automātā lietotā ūdens cietību (34.lpp.).
- "Intenza Aroma" sistēmu (11.lpp.)

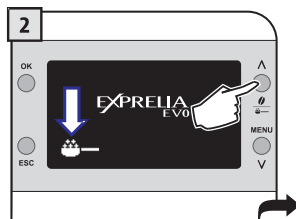
KAFIJAS AUTOMĀTA LIETOŠANA PIRMO REIZI – LIETOŠANA PĒC NEIZMANTOŠANAS PERIODA

Lai nodrošinātu nemainīgu ierīces darbības kvalitāti, izpildiet šo procedūru, lietojot kafijas automātu pirmo reizi, kā arī, ja kafijas automāts ilgāku laiku nav lietots.

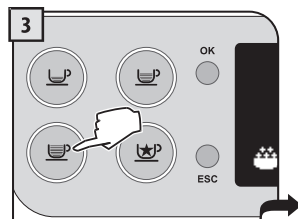
Ir jāveic dažas vienkāršas darbības, lai vienmēr nodrošinātu ideālu jūsu iecienīto dzērienu kvalitāti.



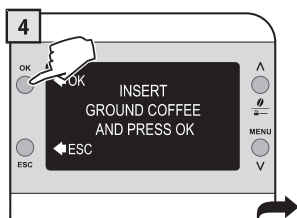
Zem kafijas padeves krāna novietojiet liela izmēra trauku.



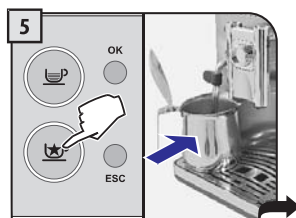
Nospiediet taustiņu vienu vai vairākas reizes, līdz displejā parādās attēla redzmā ikona.



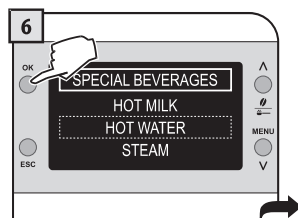
Izvēlieties pagatavojamo dzērienu, nospiežot atbilstošu taustiņu.



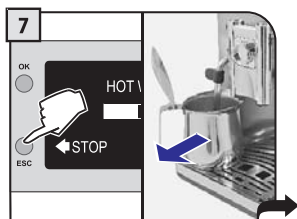
Nospiediet taustiņu "OK", lai sāktu pagatavot ūdeni. Tas plūdis pa kafijas padeves krānu.
NEIEVIETOJIET kafijas automātā kafiju.



Kad ūdens vairs neplūst pa kafijas padeves krānu, pārvietojiet trauku zem karstā ūdens padeves krāna.
Spiediet taustiņu "Special" (Īpašie).

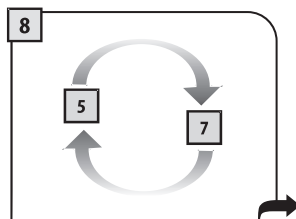


Izvēlieties "HOT WATER" (Karsts ūdens), spiežot taustiņus (∧) vai (∨). Spiediet taustiņu "OK" un gaidiet, līdz programmētais karstā ūdens daudzums ir pagatavots.



Karstā ūdens pagatavošanu var pārtraukt, nospiežot taustiņu "STOP".

Darbības beigās noņemiet trauku un iztukšojiet to.



Atkārtojiet 5. – 7. soli, līdz ūdens tvertne ir tukša.

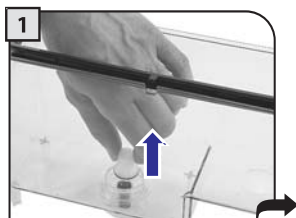


Piepildiet ūdens tvertni ar svaigu dzeramo ūdeni tā, kā aprakstīts iepriekš. Jūsu kafijas automāts tagad ir gatavs brīnišķīgu dzērienu pagatavošanai!

“INTENZA” ŪDENS FILTRA UZSTĀDĪŠANA (NAV IEKĻAUTS KOMPLEKTĀ)

Lai uzlabotu jūsu lietotā ūdens kvalitāti un pagarinātu kafijas automāta darbības laiku, mēs iesakām uzstādīt ūdens filtru. Pēc uzstādīšanas izpildiet ūdens filtra aktivizēšanas programmu (skatiet nodaļu “KAFIJAS AUTOMĀTA IZVĒLNE” 31.lpp.), lai kafijas automāts jūs informētu, kad ūdens filtrs ir jāmaina.

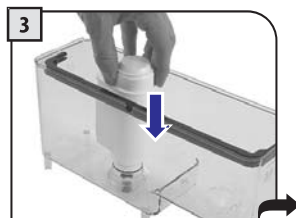
Izņemiet “INTENZA” ūdens filtru no tā iepakojuma, vertikāli (ar atvērumu uz augšpusi) iegremdējiet to aukstā ūdenī un maigi saspiediet tā sānu malas, lai no filtra izplūstu tajā esošais gaiss.



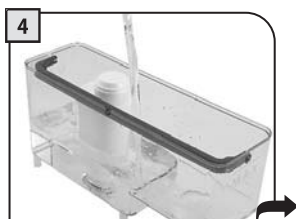
Izņemiet no ūdens tvertnes mazo, balto filtru un noglabājiet to sausā, no puteļiem pasargātā vietā.



Iestatiet "Intenza Aroma" sistēmu:
A = mīksts ūdens
B = vidējās cietības ūdens (standarts)
C = ciets ūdens



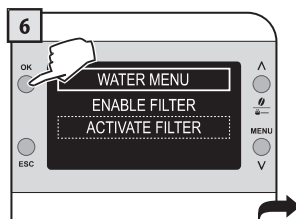
Ievietojiet filtru tukšā ūdens tvertnē. Atzīmei uz filtra un gropei ir jāsakrīt. Stingri piespiediet filtru, līdz tas ir pilnībā ievietots.



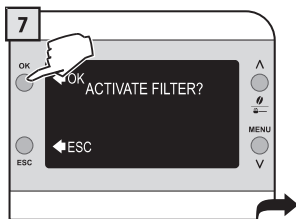
Piepildiet ūdens tvertni ar svaigu dzeramo ūdeni līdz atzīmei “MAX” un ievietojiet to atpakaļ kafijas automātā.



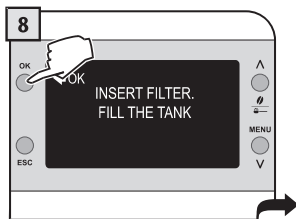
Novietojiet lielu trauku zem karstā ūdens padeves krāna.



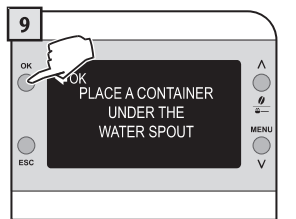
Atveriet “KAFIJAS AUTOMĀTA IZVĒLNI” (“MACHINE MENU”) (skatiet 31.lpp.). Izvēlieties “WATER MENU” (Ūdens izvēlne) un “ACTIVATE FILTER” (Filtra aktivizēšana), tad spiediet “OK”.



Spiediet taustiņu “OK”.



Spiediet taustiņu “OK”, lai apstiprinātu jauna ūdens filtra uzstādīšanu.



Spiediet taustiņu “OK”, lai apstiprinātu. Gaidiet, līdz cikls ir pabeigts, un noņemiet trauku.

PIEZĪME: Procedūras beigās displejs automātiski atgriežas dzērienu pagatavošanas izvēlnē. Ja “INTENZA” ūdens filtrs nav pieejams, ievietojiet tvertnē mazo, balto, iepriekš izņemto filtru (skatiet 1.soli).

KAFIJAS AUTOMĀTA REGULĒŠANA

KAFIJAS STIPRUMS (SAECO KAFIJAS PAGATAVOŠANAS SISTĒMA)

SAECO KAFIJAS PAGATAVOŠANAS SISTĒMA (SBS) ir izstrādāta, lai nodrošinātu pilnīgu un intensīvu pagatavotās kafijas garšu. Vienkārši pagrieziet slēdzi un izvēlieties kafijas stiprumu – no maigas līdz stipras garšas kafijai – ikreiz tā, kā jūs vēlaties.

SBS – SAECO KAFIJAS PAGATAVOŠANAS SISTĒMA

SAECO KAFIJAS PAGATAVOŠANAS SISTĒMA (SBS) regulē pagatavojamās kafijas stiprumu. To var noregulēt pat kafijas gatavošanas laikā. Šim regulējumam ir tūlītējs efekts uz pagatavoto dzērienu.

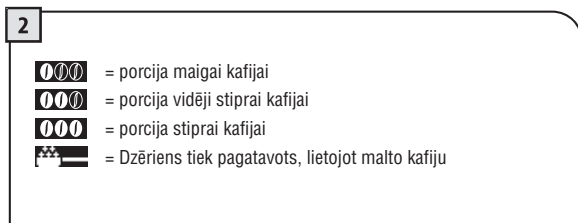
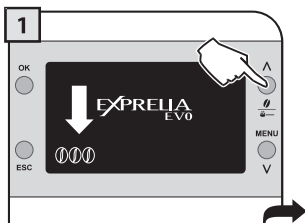


DOZĒŠANA (REGULĒ MAĻAMĀS KAFIJAS DAUDZUMU)

Kafijas automāts ļauj noregulēt pareizo maļamās kafijas daudzumu katram kafijas dzērienam. Standarta regulējumu katram dzērienam ir iespējams iestatīt "DZĒRIENU IZVĒLNĒ" ("BEVERAGE MENU") (skatiet 24.lpp.).

Maļamās kafijas daudzumu var mainīt arī īslaicīgi, proti, šis izmaiņas attieksies tikai uz nākamās kafijas pagatavošanu.

Uz vadības paneļa spiediet taustiņu "✓", lai īslaicīgi mainītu maļamās kafijas daudzumu, vai arī izvēlieties maltās kafijas iestatījumu.



KAFIJAS AUTOMĀTA REGULĒŠANA

SAECO PIELĀGOŠANĀS SISTĒMA

Saeco pielāgošanās sistēma: inteligenta pašregulējoša sistēma, kas ļauj izmantot visus tirgū pieejamos kafijas pupiņu veidus.

Kafija ir dabīgs produkts un tās īpašības var mainīties atkarībā no tās izcelsmes, šķirnes un grauzdējuma. Saeco kafijas automāts ir aprīkots ar inteligentu pašregulējošu sistēmu, kas ļauj izmantot visus kafijas pupiņu veidus, kas ir pieejami tirgū (izņemot karamelizētas vai aromatizētas kafijas pupiņas).

- Šis kafijas automāts automātiski pielāgojas pagatavojamās kafijas veidam, nodrošinot pilnīgu kafijas lietojumu, lai pagatavotu aromātisku, bagātīgas garšas, krēmveida espresso kafiju.
- Optimizācijas process ir mācīšanās process. Lai ierīce pielāgotos kafijas veidam, ir nepieciešams pagatavot vairākas kafijas tasītes.
- Dažiem kafijas maisījumiem var būt nepieciešama kafijas dzirnaviņu regulēšana, lai nodrošinātu patiesi izcilas kafijas pagatavošanu (skatiet sadaļu “Kafijas dzirnaviņu regulēšana”).

KAFIJAS DZIRNAVIŅU REGULĒŠANA

Kafijas automāts ļauj veikt kafijas dzirnaviņu regulēšanu, lai tās labāk pielāgotos lietotajam kafijas veidam.

Svarīga piezīme: Kafijas dzirnaviņas var regulēt tikai tad, kad dzirnaviņas tiek lietotas. Šī fāze notiek kafijas pagatavošanas cikla sākumā.

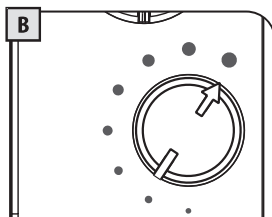
Regulējumu var veikt, lietojot slēdzi kafijas pupiņu piltuves iekšpusē, nesaskaroties ar nevienu kustīgu detaļu.

Piespiediet un pagrieziet slēdzi (vienā reizē par vienu iedaļu) atbilstoši norādēm uz kafijas automāta.

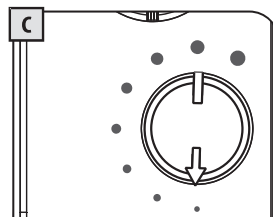
Piespiediet un pagrieziet slēdzi par vienu iedaļu un pagatavojiet 2-3 krūzītes kafijas; šis ir vienīgais veids, kā pamanīt atšķirību kafijas malumā.



Piespiediet un pagrieziet.



Šis iestatījums nodrošina rupju kafijas pupiņu malumu.



Šis iestatījums nodrošina ļoti smalku kafijas pupiņu malumu.

KAFIJAS AUTOMĀTA REGULĒŠANA

KAFIJAS PADEVES KRĀNA AUGSTUMA REGULĒŠANA

Pirms dzēriena pagatavošanas noregulējiet kafijas padeves krāna augstumu atbilstoši lietotās krūzītes izmēram. Lai noregulētu, ar roku pabīdīet kafijas padeves krānu tā, kā tas parādīts attēlā.



Piezīme: Dažos gadījumos kafijas padeves krānu var noņemt, lai kafiju pagatavotu lielākā traukā.



KAFIJAS AUTOMĀTA REGULĒŠANA

GAIDSTĀVES REŽĪMS

Šis kafijas automāts ir dabai draudzīgs un energoefektīvs. Pēc 30 minūtēm, ja netiek veikta nekāda darbība, kafijas automāts automātiski pārslēdzas gaidstāves režīmā, ūdens tvertne vairs netiek sildīta, un visi iestatījumi izslēdzas.

Enerģijas patēriņš tiek samazināts līdz minimumam. Nospiediet jebkuru taustiņu, lai atkal ieslēgtu kafijas automātu.

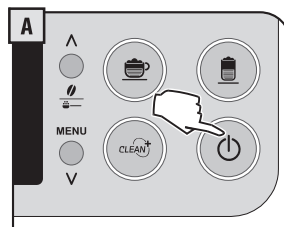
Kafijas automāts var tikt pārslēgts gaidstāves režīmā arī manuāli, nospiežot un 3 sekundes turot nospiestu gaidstāves režīma taustiņu.

Piezīme:

1. Gaidstāves režīmu nevar ieslēgt, ja servisa durtiņas ir atvērtas.
2. Laiku, pēc kura kafijas automāts pārslēdzas gaidstāves režīmā, var mainīt "KAFIJAS AUTOMĀTA IZVĒLNE" 32.lpp.
3. Kad tiek ieslēgts gaidstāves režīms, ja nepieciešams, kafijas automāts veic sistēmas skalošanas ciklu. Cikls var tikt pārtraukts, nospiežot taustiņu "STOP".

Kafijas automātu var ieslēgt, izpildot kādu no šīm darbībām:

1. Nospiežot jebkuru vadības paneļa taustiņu.
2. Atverot servisa durtiņas (ja durtiņas tiek aizvērtas, kafijas automāts atgriežas gaidstāves režīmā).



Kad kafijas automāts ir gaidstāves režīmā, mirgo sarkanā gaismiņa .

EKRĀNSAUDZĒTĀJS

Šis kafijas automāts ir aprīkots ar ekrānsaudzētāju, lai pagarinātu displeja darbības mūžu.

Pēc piecām dikstāves minūtēm displejā parādīsies kafijas automāta logo.

Kafijas automāts joprojām ir ieslēgts, piespiediet jebkuru taustiņu, lai atsāktu tā lietošanu. Ja vēlaties pagatavot krūzīti kafijas, piespiediet atbilstošo taustiņu.

Piezīme: Ekrānsaudzētājs netiek ieslēgts, ja ir aktīvs brīdinājums.

PIENA KARAFES LIETOŠANA

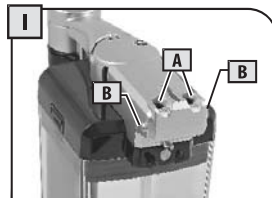
Kafijas automāts ir aprīkots ar piena karafi, kas nodrošina optimālu piena putošanu garšīga kapučīno, *latte macchiato* un jebkura cita dzēriena uz piena bāzes pagatavošanai.

Piezīme: Pirms karafes lietošanas pārlicinieties, vai tā ir tīra. Ja karafē tiek atstāts piens, pirms tā lietošanas pārlicinieties, vai tas joprojām ir svaigs.

Karafe ir izveidota tā, lai piena uzsildīšana un putošana būtu viegla un praktiska. Pēc katras lietošanas reizes to var viegli noņemt no kafijas automāta, lai novietotu atpakaļ ledusskapī.

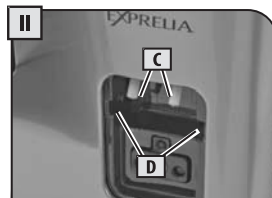
Kafijas pagatavošanas nodaļums pēc katra dzēriena pagatavošanas tiek automātiski izskalots. Šis automātiskais skalošanas cikls tiek veikts tikai tad, ja tas ir aktivizēts (skatiet 35.lpp.), un to var uzsākt arī manuāli, nospiežot taustiņu "CLEAN" (Tīrīt) (21.lpp.).

Karafe ir jānoņem vismaz vienu reizi nedēļā, lai pareizi notīrītu visas detaļas un lai visas daļas būtu tīras optimālai dzērienu pagatavošanai. (Pareiza karafes tīrīšana ir aprakstīta nodaļā "Piena karafes tīrīšana" 45.lpp.).



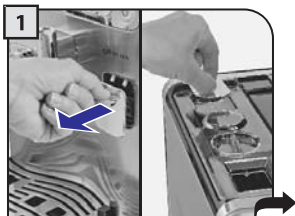
A= Karafes atveres

B = Karafes tapas

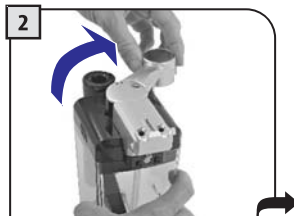


C= Kafijas automāta savienojumi

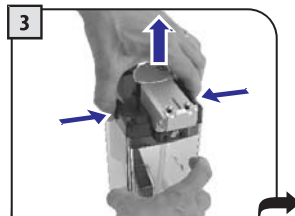
D= Virzošās detaļas karafes tapām



Noņemiet piena karafes savienotāju aizsargvāciņu un noglabājiet to tīrā vietā. Ir ieteicams to ievietot tam paredzētajā vietā ūdens tvertnes vākā (skatiet attēlu).



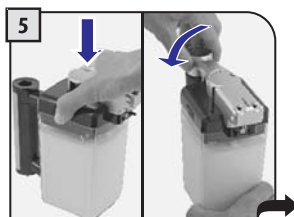
Pagrieziet rokturi pulksteņa rādītāja kustības virzienā, lai atbrīvotu aizslēgu.



Piespiediet sānu taustiņus, lai noņemtu karafes vāku.



Piepildiet karafi ar aukstu pienu. Iepildiet pienu virs norādes "MIN", bet, nepārsniedzot norādi "MAX".

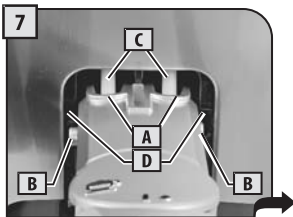


Uzlieciet karafei vāku un pārlicinieties, vai tas ir aizvērts pareizi. Pagrieziet rokturi tā centrālajā pozīcijā, lai pilnībā aizvērtu vāku.



Pievienojiet karafi kafijas automātam, slīpi pieliecot to uz priekšu. Karafes pamatnei ir jāatrodas virs atveres (E), kas atrodas uz pilienu savācēja.

PIENA KARAFES LIETOŠANA



Šajā posmā karafes atveres (A) ir zemāk nekā savienotāji (C).

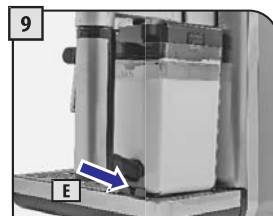
Karafes tapas (B) atrodas vienā augstumā ar virzošajām detaļām (D).



Ievietojiet karafi, apļveida kustībā liecot to virzienā uz pamatni (kā parādīts attēlā), līdz tā aizkāpjas aiz atveres (E), kas atrodas uz pilienu savācēja.



NECENTIETIES PIELIEKT KARAFI AR SPĒKU.



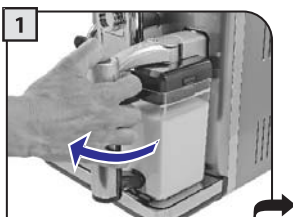
Karafe būs dabiski novietojusies atpakaļ savā vietā.

PIENA KARAFES NOŅEMŠANA

Tālāk ir aprakstīts, kā piena karafi pareizi noņemt no kafijas automāta.



NECENTIETIES ATLIEKT KARAFI AR SPĒKU.



Palieciet karafi augšup, līdz tā atbrīvojas no atveres (E). Tad pavelciet uz sevi, līdz tā pilnībā atbrīvojas.



Pēc lietošanas noņemiet karafi no kafijas automāta un ievietojiet ledusskapī, lai piens saglabātos svaigs.

Mēs iesakām NEUZGLABĀT piena karafi istabas temperatūrā pārāk ilgu laiku. Maksimālais pieļaujamais laiks ir 10 minūtes.

Uzglabājiet pienu saskaņā ar ražotāja norādēm, un NELIETOJIET to pēc derīguma termiņa beigām. Mazgājiet piena karafi, kā tas aprakstīts nodaļā "PIENA KARAFES TĪRĪŠANA" (skatiet 45.lpp.).

KAFIJAS PAGATAVOŠANA

ESPRESSO/ KAFIJA/ LIELA KAFIJAS PORCIJA

Tālāk aprakstītā procedūra parāda, kā pagatavot espresso. Lai pagatavotu cita veida kafiju, spiediet atbilstošo taustiņu. Lietojiet piemērotas kafijas krūzītes, lai kafija neizšļakstītos.

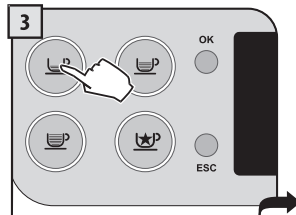
Lai pagatavotu divas krūzītes kafijas, piespiediet taustiņu divas reizes. Kafijas automāts pagatavo pusi no paredzētā kafijas daudzuma un tad uz īsi brīdi aptur kafijas pagatavošanu, lai samaltu otru kafijas porciju. Tad kafijas gatavošana tiek atsākta un pabeigta.



1 Zem kafijas padeves krāna novietojiet vienu vai divas krūzītes, lai pagatavotu vienu vai divas krūzītes kafijas.



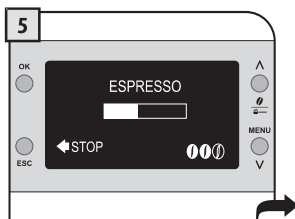
2 Novietojiet vienu vai divas krūzītes, lai pagatavotu kafiju vai lielu kafijas porciju.



3 Izvēlieties dzērienu, nospiežot attiecīgo taustiņu: nospiediet vienreiz, lai pagatavotu vienu krūzīti kafijas, nospiediet divreiz, lai pagatavotu divas krūzītes kafijas.

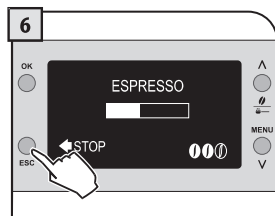


4 Kafijas automāts sāk malt kafiju.



5 Kafijas automāts sāk izvēlēta dzēriena gatavošanu.

Kafijas gatavošanu var pārtraukt jebkurā brīdī, nospiežot taustiņu "STOP".



Kafijas automāts kafijas gatavošanu pabeidz automātiski un pagatavo rūpnīcas iestatījumos noteikto kafijas daudzumu. Lai pielāgotu pagatavojamās kafijas daudzumu, skatiet 28.lpp.

KAFIJAS PAGATAVOŠANA

DZĒRIENU GATAVOŠANA NO MALTĀS KAFIJAS

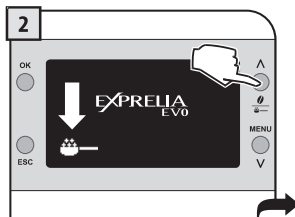
Šajā kafijas automātā ir iespējams pagatavot kafiju no maltās kafijas un kafijas ar samazinātu kofeīna daudzumu.

Maltā kafija ir jāieber maltās kafijas dozētājā, kas novietots kafijas automāta augšdaļā. Lietojiet tikai malto kafiju espresso kafijas automātiem, nekad nelietojiet kafijas pupiņas vai šķīstošo kafiju (skatiet nodaļu "Dzērienu programmēšana" 24.lpp.).

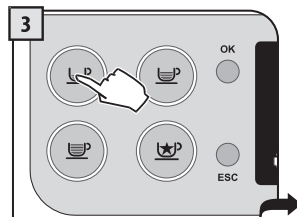
Zemāk esošajā piemērā ir aprakstīts, kā pagatavot espresso no maltās kafijas.



Zem kafijas padeves krāna novietojiet vienu krūzīti.



Piespiediet dozētāja taustiņu vienu vai vairākas reizes, līdz displejā parādās attēla redzamā ikona.



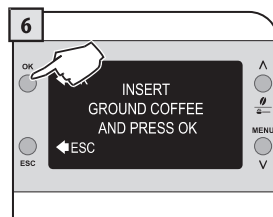
Izvēlieties pagatavojamo dzērienu, nospiežot attiecīgo taustiņu.



Displejā parādās ziņojums, kas lietotājam atgādina iebērt dozētājā malto kafiju.



Paceliet durvītas un atveriet tās. Izmantojot komplektācijā iekļauto mērkaroti, iebēriet malto kafiju atbilstošajā nodaļumā (maltās kafijas dozētājā).



Spiediet taustiņu "OK", lai sāktu kafijas gatavošanu.



BRĪDINĀJUMS: IEVIETOJĒT DOZĒTĀJĀ MALTO KAFIJU TIKAI TAD, JA IZVĒLATIES PAGATAVOT KAFIJAS DZĒRIENU NO MALTĀS KAFIJAS.

VIENĀ REIZĒ IEBERIET TIKAI VIENU MĒRKAROTI MALTĀS KAFIJAS. LIETOJOT ŠO FUNKCIJU, NAV IESPĒJAMS VIENLAICĪGI PAGATAVOT DIVAS KAFIJAS PORCIJAS.

Piezīme:

- Ja gatavošana nesākas 30 sekunžu laikā no 4.soli norādītā ziņojuma parādīšanās, kafijas automāts atgriežas galvenajā izvēlnē un dozētājā ievietoto kafiju pārvieto izlietoto kafijas biežumu tvertnē.
- Ja dozētājā netiek iebērtas malto kafijas, tiek pagatavots tikai ūdens.
- Ja maltās kafijas porcija ir pārāk liela vai ir iebērtas divas vai vairāk mērkarotes kafijas, kafijas automāts nesāk dzēriena gatavošanu, un kafija no dozētāja tiek pārvietota izlietoto kafijas biežumu tvertnē.

Regulāri iztīriet maltās kafijas nodaļumu (skatiet nodaļu "Kafijas automāta tīrīšana").

DZĒRIENA PAGATAVOŠANA



PIRMS DZĒRIENA PAGATAVOŠANAS KAFIJAS AUTOMĀTS VAR IZŠĻĀKT DAŽAS PIENA UN TVAIKA ŠALTIS: APPLAUŠĒŠANĀS RISKS! VIENMĒR PAGAI DIET, LĪDZ GATAVOŠANAS CIKLS TIEK PABEIGTS, UN TIKAI TAD NOŅĒMIET TVERTNI. SKATIET NODAĻU "PIENA KARAFES LIETOŠANA" (16.LPP.).

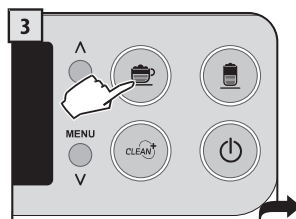
Gatavojot dzērienus ar pienu, kafijas automāts vispirms pagatavo pienu un tad gatavo kafiju. Šajā gadījumā nav iespējams vienlaicīgi pagatavot divas dzēriena porcijas.



Novietojiet uz kafijas automāta krūzīti vai trauku, kurā pagatavot pienu.



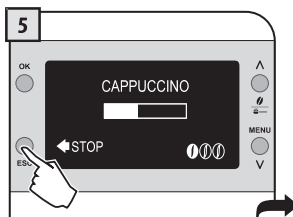
Pagrieziet piena karafes roktura augšējo daļu virs krūzītes. Lai izvairītos no piena izšļakstīšanās, vienmēr lietojiet atbilstoša izmēra krūzes.



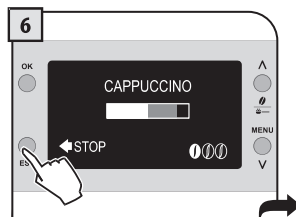
Izvēlieties vēlamu pienu saturošo dzērienu, spiežot attiecīgo taustiņu. Vienlaicīgi ir iespējams izvēlēties tikai vienu pienu saturošu dzērienu.



Kafijas automāts sāk izvēlētā dzēriena gatavošanu: tas samal kafiju un sasilda pienu.



Sākas piena pagatavošana. To var pārtraukt, nospiežot taustiņu "STOP".



Kad piens ir pagatavots, kafijas automāts sāk kafijas gatavošanu. To var pārtraukt, nospiežot taustiņu "STOP".

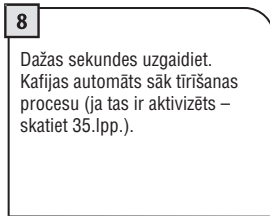
Kafijas automātam ir nepieciešams ilgāks sagatavošanās laiks, ja ir aktivizēta "ECOMODE" funkcija enerģijas taupīšanai. Kapučīno un citu pienu saturošu dzērienu gatavošana būs ātrāka, ja "ECOMODE" funkcija būs deaktivizēta, taču tādā gadījumā tiks patērēts vairāk enerģijas.

Šo funkciju ir iespējams deaktivizēt tikai "KAFIJAS AUTOMĀTA IZVĒLNĒ" (skatiet 32.lpp.).

KAPUČĪNO – TĪRĪŠANAS CIKLS



Kad dzēriens ir pagatavots, noņemiet krūzi un pagrieziet piena karafes rokturi tā sākotnējā pozīcijā.



Dažas sekundes uzgaidiet. Kafijas automāts sāk tīrīšanas procesu (ja tas ir aktivizēts – skatiet 35.lpp.).

Pēc tīrīšanas cikla pabeigšanas noņemiet piena karafi un ievietojiet to ledusskapī.



TĪRĪŠANAS CIKLA LAIKĀ NEKAD NESATVERIET KARAFES ROKTURI: APPLAUČĒŠANĀS RISKS!

Šī darbība ir līdzīga karsta piena pagatavošanai (lūdzu, skatiet nodaļu “Īpašie dzērieni” 24.lpp.)

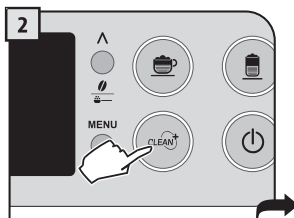
TĪRĪŠANAS CIKLS

Ātro tīrīšanas ciklu ir iespējams veikt jebkurā laikā. Tīrīšanas ciklu var veikt pirms un/ vai pēc dzēriena gatavošanas.

Jūs varat veikt kafijas automāta tīrīšanu tad, kad jums ērtāk. Tīrīšanas process nodrošina arī sistēmas sterilizēšanu, ja kafijas automāts ilgu laiku nav lietots.



Pievienojiet piena karafi, kā aprakstīts 16. un 17.lpp. Tīrīšanas cikla laikā tiek iztīrītas tikai tās daļas, kas ir kontaktā ar pienu, neatkarīgi no tā, vai piena karafē ir vai nav piens.



Nospiediet tīrīšanas cikla taustiņu. Kafijas automāts veic papildus tīrīšanas ciklu.



Tīrīšanas cikla beigās ir iespējams noņemt piena karafi, kura tagad ir gatava lietošanai.

Lai pareizi pievienotu/ noņemtu piena karafi, skatiet pamācības 16. un 17.lpp.

LATTE MACCHIATO PAGATAVOŠANA



PIRMS DZĒRIENA PAGATAVOŠANAS KAFIJAS AUTOMĀTS VAR IZŠĻĀKT DAŽAS PIENA UN TVAIKA ŠALTIS: APPLAUČĒŠANĀS RISKS! VIENMĒR PAGAIDIET, LĪDZ GATAVOŠANAS CIKLS TIEK PABEIGTS, UN TIKAI TAD NOŅĒMIET TVERTNI. SKATIET NODAĻU "PIENA KARAFES LIETOŠANA" (16.LPP.).

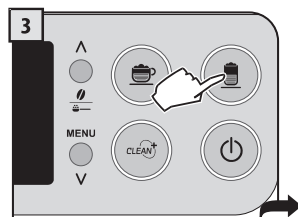
Gatavojot dzērienus ar pienu, kafijas automāts vispirms pagatavo pienu un tad gatavo kafiju. Šajā gadījumā nav iespējams vienlaicīgi pagatavot divas dzēriena porcijas.



Novietojiet uz kafijas automāta krūzīti vai trauku tur, kurā pagatavot *Latte Macchiato*.



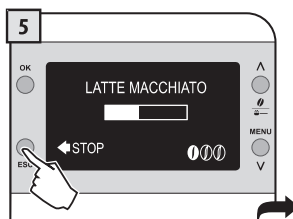
Pagrieziet piena karafes roktura augšējo daļu virs tases. Lai izvairītos no piena izšļakstīšanās, vienmēr lietojiet atbilstoša izmēra krūzes.



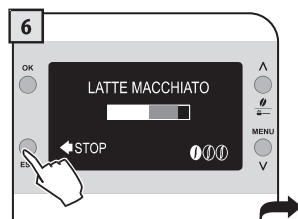
Izvēlieties vēlamu pienu saturošo dzērienu, spiežot attiecīgo taustiņu. Vienlaicīgi ir iespējams izvēlēties tikai vienu pienu saturošu dzērienu.



Kafijas automāts sāk izvēlēta dzēriena gatavošanu: tas samaj kafiju un sasilina pienu. Iestatījums "ECOMODE" ir ieslēgts (skatiet 32.lpp.).



Sākas piena pagatavošana. To var pārtraukt, nospiežot taustiņu "STOP".



Kad piens ir pagatavots, kafijas automāts sāk kafijas gatavošanu. To var pārtraukt, nospiežot taustiņu "STOP".

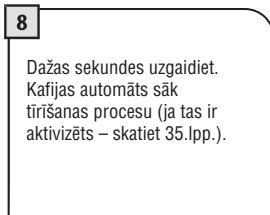
Kafijas automātam ir nepieciešams ilgāks sagatavošanās laiks, ja ir aktivizēta "ECOMODE" funkcija enerģijas taupīšanai. Kapučīno un citu pienu saturošu dzērienu gatavošana būs ātrāka, ja "ECOMODE" funkcija būs deaktivizēta, taču tādā gadījumā tiks patērēts vairāk enerģijas.

Šo funkciju ir iespējams deaktivizēt tikai "KAFIJAS AUTOMĀTA IZVĒLNĒ" (skatiet 32.lpp.).

LATTE MACCHIATO – TĪRĪŠANAS CIKLS



Kad dzēriens ir pagatavots, noņemiet krūzi un pagrieziet piena karafes rokturi tā sākotnējā pozīcijā.



Dažas sekundes uzgaidiet. Kafijas automāts sāk tīrīšanas procesu (ja tas ir aktivizēts – skatiet 35.lpp.).

Pēc tīrīšanas cikla pabeigšanas noņemiet piena karafi un ievietojiet to ledusskapī.



TĪRĪŠANAS CIKLA LAIKĀ NEKAD NESATVERIET KARAFES ROKTURI: APPLAUČĒŠANĀS RISKS!

Šī darbība ir līdzīga karsta piena pagatavošanai (lūdzu, skatiet nodaļu “Īpašie dzērieni” 24.lpp.)

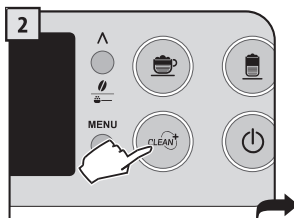
TĪRĪŠANAS CIKLS

Ātro tīrīšanas ciklu ir iespējams veikt jebkurā laikā. Tīrīšanas ciklu var veikt pirms un/ vai pēc dzēriena gatavošanas.

Jūs varat veikt kafijas automāta tīrīšanu tad, kad jums ērtāk. Tīrīšanas process nodrošina arī sistēmas sterilizēšanu, ja kafijas automāts ilgu laiku nav lietots.



Pievienojiet piena karafi, kā aprakstīts 16. un 17.lpp. Tīrīšanas cikla laikā tiek iztīrītas tikai tās daļas, kas ir kontaktā ar pienu, neatkarīgi no tā, vai piena karafē ir vai nav piens.



Nospiediet tīrīšanas cikla taustiņu. Kafijas automāts veic papildus tīrīšanas ciklu.



Tīrīšanas cikla beigās ir iespējams noņemt piena karafi, kura tagad ir gatava lietošanai.

Lai pareizi pievienotu/ noņemtu piena karafi, skatiet pamācības 16. un 17.lpp.

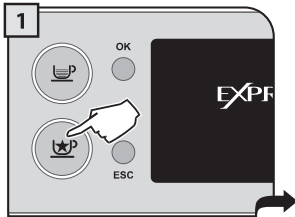
ĪPAŠIE DZĒRIENI

Šis kafijas automāts spēj pagatavot dažādus dzērienus, un ne visi no tiem ir parādīti galvenajā izvēlnē.

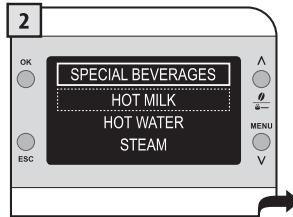
Piezīme: Ja netiek izvēlēts pagatavojamais dzēriens, kafijas automāts atgriežas galvenajā izvēlnē.



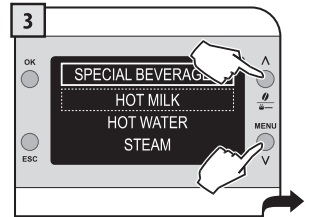
PIRMS DZĒRIENA PAGATAVOŠANAS KAFIJAS AUTOMĀTS VAR IZŠĻĀKT NELIELAS KARSTĀ ŪDENS ŠALTIS. APPLAUCĒŠANĀS RISKS! KARSTĀ ŪDENS/ TVAIKA PADEVES KRĀNS VAR SASNIEGT ĻOTI AUGSTU TEMPERATŪRU: NEPIESKARIETIES TAM AR KAILĀM ROKĀM. LAI TO PAGRIEŽTU, IZMANTOJIET LUPATU.



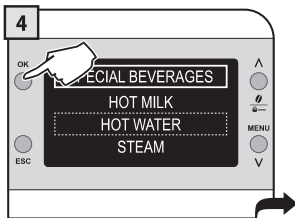
Piespiediet taustiņu, lai piekļūtu izvēlnei.



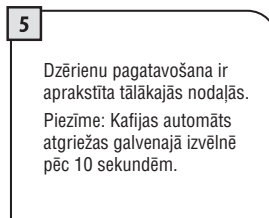
Displejā tiek atvērta īpašo dzērienu ("SPECIAL BEVERAGES") izvēlne.



Izvēlieties vēlamo dzērienu, spiežot taustiņu (∧) vai (∨).



Kad vēlmais dzēriens ir izvēlēts, spiediet taustiņu "OK", lai sāktu tā pagatavošanu.



Dzērienu pagatavošana ir aprakstīta tālākajās nodaļās.

Piezīme: Kafijas automāts atgriežas galvenajā izvēlnē pēc 10 sekundēm.

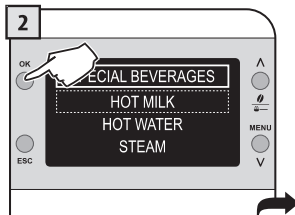
ĪPAŠIE DZĒRIENI

KARSTS PIENS

Šī īpašā programma ļauj pagatavot karstu pienu.



Pievienojiet piena karafi un novietojiet uz kafijas automāta krūzīti, kurā pagatavot dzērienu. Pagrieziet piena karafes roktura augšējo daļu virs krūzītes.



Pēc "HOT MILK" (Karsts piens) izvēles spiediet (OK).



Kad dzēriens ir pagatavots, paņemiet krūzīti ar karsto pienu.

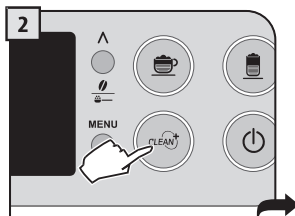
TĪRĪŠANAS CIKLS

Ātro tīrīšanas ciklu ir iespējams veikt jebkurā laikā. Tīrīšanas ciklu var veikt pirms un/ vai pēc dzēriena gatavošanas.

Jūs varat veikt kafijas automāta tīrīšanu tad, kad jums ērtāk. Tīrīšanas process nodrošina arī sistēmas sterilizēšanu, ja kafijas automāts ilgu laiku nav lietots.



Pievienojiet piena karafi, kā aprakstīts 16. un 17.lpp. Tīrīšanas cikla laikā tiek iztīrītas tikai tās daļas, kas ir kontaktā ar pienu, neatkarīgi no tā, vai piena karafē ir vai nav piens.



Nospiediet tīrīšanas cikla taustiņu. Kafijas automāts veic papildus tīrīšanas ciklu.



Tīrīšanas cikla beigās ir iespējams noņemt piena karafi, kura tagad ir gatava lietošanai.

Lai pareizi pievienotu/ noņemtu piena karafi, skatiet pamācības 16. un 17.lpp.

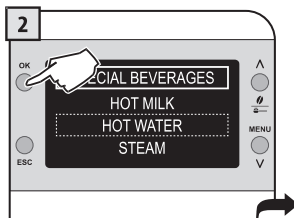
KARSTĀ ŪDENS PAGATAVOŠANA



PIRMS PAGATAVOŠANAS KAFIJAS AUTOMĀTS VAR IZŠĻĀKT NELIELAS KARSTĀ ŪDENS ŠALTIS. APPLAUČEŠANĀS RISKS! KARSTĀ ŪDENS/ TVAIKA PADEVES KRĀNS VAR SASNIEGT ĻĒTI AUGSTU TEMPERATŪRU: NEPIESKARIETIES TAM AR KAILĀM ROKĀM. LAI TO PAGRIEZTU, IZMANTOJIET LUPATU.



Novietojiet trauku zem karstā ūdens/ tvaika padeves krāna.



Pēc "HOT WATER" (Karsts ūdens) izvēles spiediet (OK).



Sākas karstā ūdens pagatavošana. Gatavošanu var pārtraukt, piespiežot taustiņu "STOP". Kad karstais ūdens ir pagatavots, paņemiet trauku ar izvēlēto karstā ūdens daudzumu.

Atkārtojiet iepriekš aprakstītās darbības, lai pagatavotu jaunu porciju karstā ūdens. Pēc ūdens gatavošanas sistēmā vienmēr paliek nedaudz ūdens, un tas var izraisīt kafijas automāta tecēšanu. Tā ir normāla kafijas automāta darbība.

TVAIKA PAGATAVOŠANA

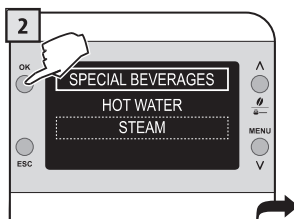
Tvaiku var izmantot, lai uzsildītu pienu, ūdeni vai citus dzērienus.



PIRMS PAGATAVOŠANAS KAFIJAS AUTOMĀTS VAR IZŠĻĀKT NELIELAS KARSTĀ ŪDENS ŠALTIS. APPLAUČEŠANĀS RISKS! KARSTĀ ŪDENS/ TVAIKA PADEVES KRĀNS VAR SASNIEGT ĻĒTI AUGSTU TEMPERATŪRU: NEPIESKARIETIES TAM AR KAILĀM ROKĀM. LAI TO PAGRIEZTU, IZMANTOJIET LUPATU.



Novietojiet trauku zem karstā ūdens/ tvaika padeves krāna.



Izvēlieties iespēju "STEAM" (Tvaiks) un spiediet taustiņu "OK". Pagatavojiet ieprogrammēto tvaika daudzumu.



Tvaika padeve var tikt pārtraukta, nospiežot taustiņu "STOP". Kad tvaika padeve ir pabeigta, paņemiet trauku ar karsto dzērienu.

Labāka rezultāta nodrošināšanai mēs iesakām ar trauku veikt lēnas apļveida kustības.

DZĒRIENU TILPUMA ĀTRĀ PROGRAMMĒŠANA



PIRMS DZĒRIENA PAGATAVOŠANAS KAFIJAS AUTOMĀTS VAR IZŠĻĀKT NELIELAS PIENA UN TVAIKA ŠALTIS: APPLAUČĒŠANĀS RISKS! SKATĪET NODAĻU "PIENA KARAFES LIETOŠANA".

Šajā nodaļā ir aprakstīta programmēšanas procedūra kapučīno pagatavošanai – daži vienkārši soļi, kas nepieciešami ātrai un vieglai dzērienu tilpuma programmēšanai.

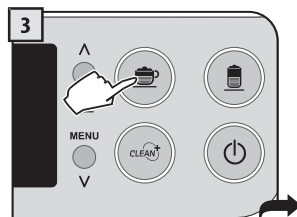
Pēc dzēriena porcijas ātrās programmēšanas ir iespējams veikt precizāku un detalizētāku regulēšanu "DZĒRIENU IZVĒLNĒ" ("BEVERAGE MENU") (skatiet 28.lpp.).



1
Pievienojiet piena karafi un novietojiet uz kafijas automāta krūzīti vai trauku, kurā pagatavot dzērienu.



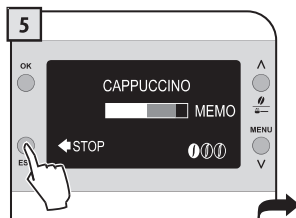
2
Pagrieziet piena karafes roktura augšējo daļu virs krūzītes. Gatavojiet dzērienu krūzītē, ko izmantojat ikdienā.



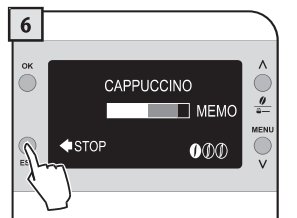
3
Lai sāktu programmēšanu, piespiediet un trīs sekundes turiet piespiestu taustiņu.



4
Kafijas automāts sāk gatavošanu: tas samal kafiju un uzsilda pienu.



5
Sākas piena pagatavošana. Kad nepieciešamais daudzums ir pagatavots, spiediet taustiņu "STOP".

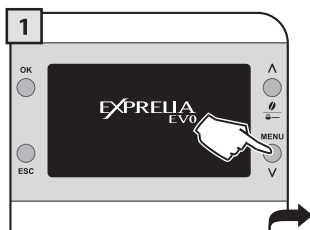


6
Kad piens ir pagatavots, kafijas automāts sāk kafijas gatavošanu. Kad nepieciešamais daudzums ir pagatavots, spiediet taustiņu "STOP".

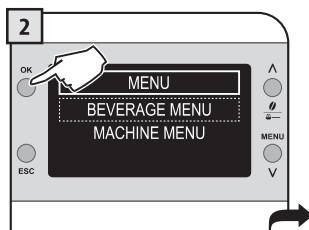
Dzēriena porcija ir ieprogrammēta. Nākamreiz pagatavojot kapučīno, tiks pagatavots tikko ieprogrammētais dzēriena daudzums. Citiem dzērieniem: turiet nospiestu programmējamā dzēriena taustiņu un izpildiet to pašu procedūru.

DZĒRIENU IZVĒLNE

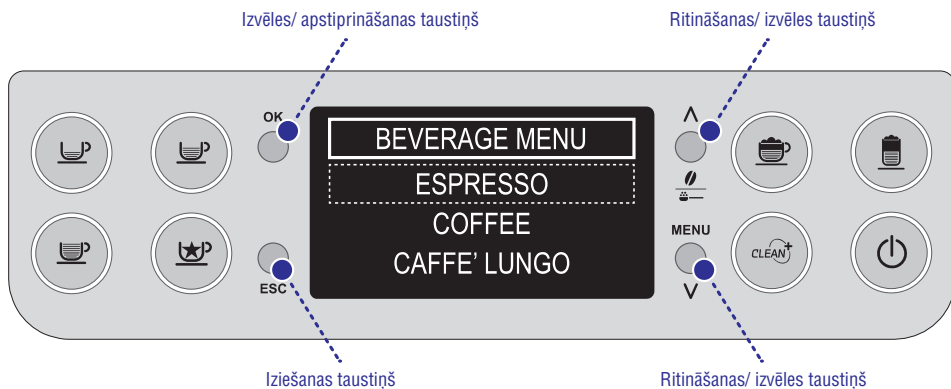
Ir iespējams pielāgot visu dzērienu iestatījumus.



Spiediet taustiņu "MENU" (Izvēlne), lai piekļūtu kafijas automāta galvenajai izvēlei.



Spiediet taustiņu "OK", lai piekļūtu "DZĒRIENU IZVĒLNEI" ("BEVERAGE MENU").



DEFAULT

[Noklusējums]: Katram dzērienam ir iespējams atiestatīt oriģinālos, rūpnīcā noteiktos iestatījumus. Pēc šī iestatījuma izvēles pielāgotie iestatījumi tiek dzēsti.

DZĒRIENU IZVĒLNE

Šajā gadījumā mēs apskatīsim, kā pielāgot kapučīno pagatavošanas iestatījumus.

Programmējot kafijas dzēriena (espresso vai lielās kafijas porcijas) pagatavošanu, piena pagatavošanas iespējas netiek rādītas.



COFFEE QUANTITY

[KAFIJAS DAUDZUMS]: Dzēriena pagatavošanai nepieciešamā samajamā kafijas daudzuma regulēšanai: šis iestatījums ietekmēs kafijas aromātu.

GROUND COFFEE (Maltā kafija) = dzēriens tiks pagatavots, lietojot malto kafiju

MILD = maigas garšas kafija

MEDIUM = vidēji stipra kafija

STRONG = stipra kafija

PREBREWING

[PIRMMSGATAVOŠANA]: Pirms gatavošanas kafija tiek nedaudz samitrināta, lai no tās iegūtu pilnīgu kafijas aromātu, kas nodrošina teicamu kafijas garšu.

OFF (Izslēgts): pirmsgatavošanas iestatījums netiek izpildīts.

LOW (Zems): pirmsgatavošanas iestatījums ir aktīvs.

HIGH (Augsts): pirmsgatavošanas iestatījuma darbība ir ilgāka, lai iegūtu pilnīgāku kafijas garšu un aromātu.

COFFEE TEMPERATURE

[KAFIJAS TEMPERATŪRA]: Dzēriena temperatūras regulēšanai.

LOW: zema temperatūra

NORMAL: vidēja temperatūra

HIGH: augsta temperatūra

COFFEE LENGTH

[KAFIJAS PORCIJAS LIELUMS]: Pagatavojamā dzēriena daudzuma izvēlei. Atzīmes ļauj iestatīt precīzu ūdens daudzumu kafijas pagatavošanai.

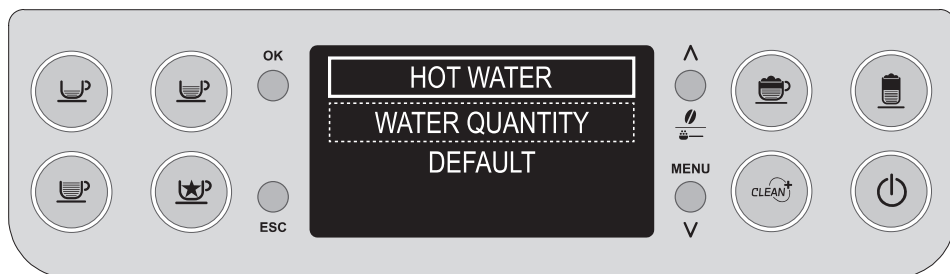
DZĒRIENU IZVĒLNE



MILK QUANTITY

[PIENA DAUDZUMS]: Piena daudzuma izvēlei. Atzīmes ļauj iestatīt precīzu pagatavojamā piena daudzumu.

Karstā ūdens ("HOT WATER") izvēlei var piekļūt no īpašo dzērienu ("SPECIAL BEVERAGES") izvēlnes.

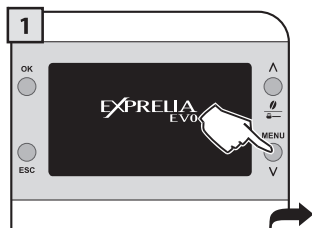


WATER QUANTITY

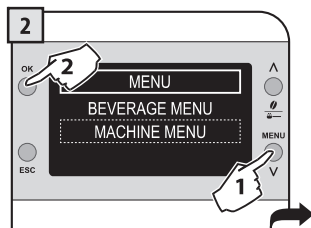
[ŪDENS DAUDZUMS]: Pagatavojamā karstā ūdens daudzuma izvēlei. Atzīmes ļauj iestatīt precīzu pagatavojamā ūdens daudzumu.

KAFIJAS AUTOMĀTA IZVĒLNE

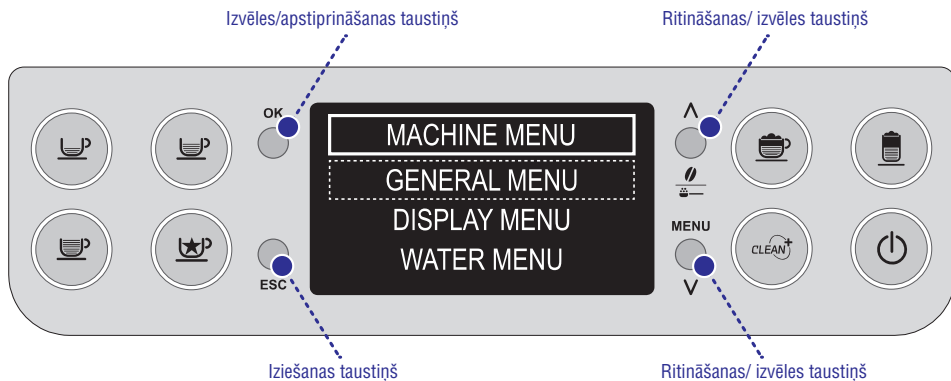
Kafijas automāta darbības iestatījumu pielāgošanai.



Spiediet taustiņu "MENU", lai piekļūtu kafijas automāta galvenajai izvēlnei.

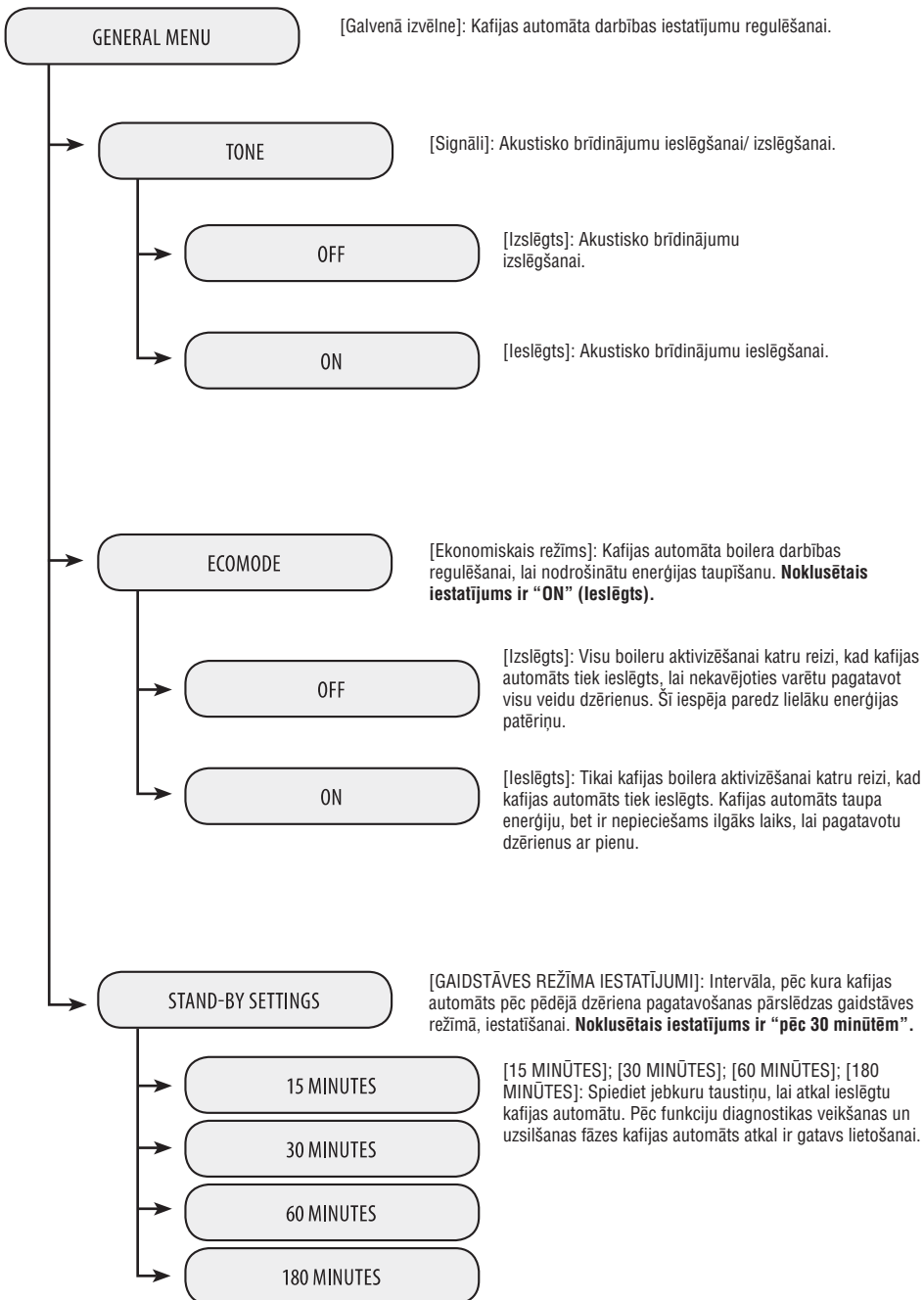


Izvēlieties izvēlni, spiežot taustiņu (V). Spiediet taustiņu "OK", lai piekļūtu "KAFIJAS AUTOMĀTA IZVĒLNEI" ("MACHINE MENU").



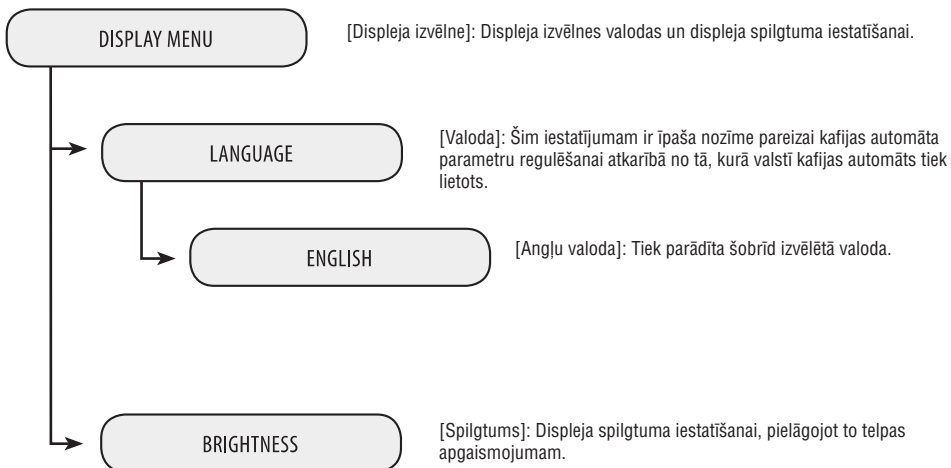
KAFIJAS AUTOMĀTA IZVĒLNE

GALVENĀ IZVĒLNE (GENERAL MENU)



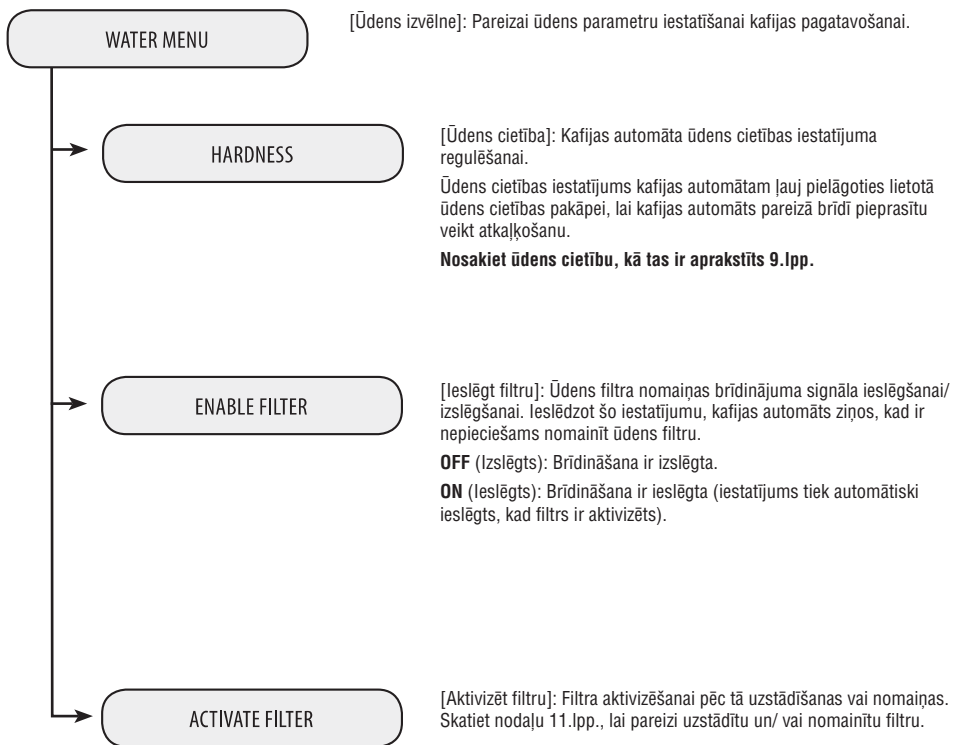
KAFIJAS AUTOMĀTA IZVĒLNE

IZVĒLNES ATTĒLOŠANA (MENU DISPLAY)



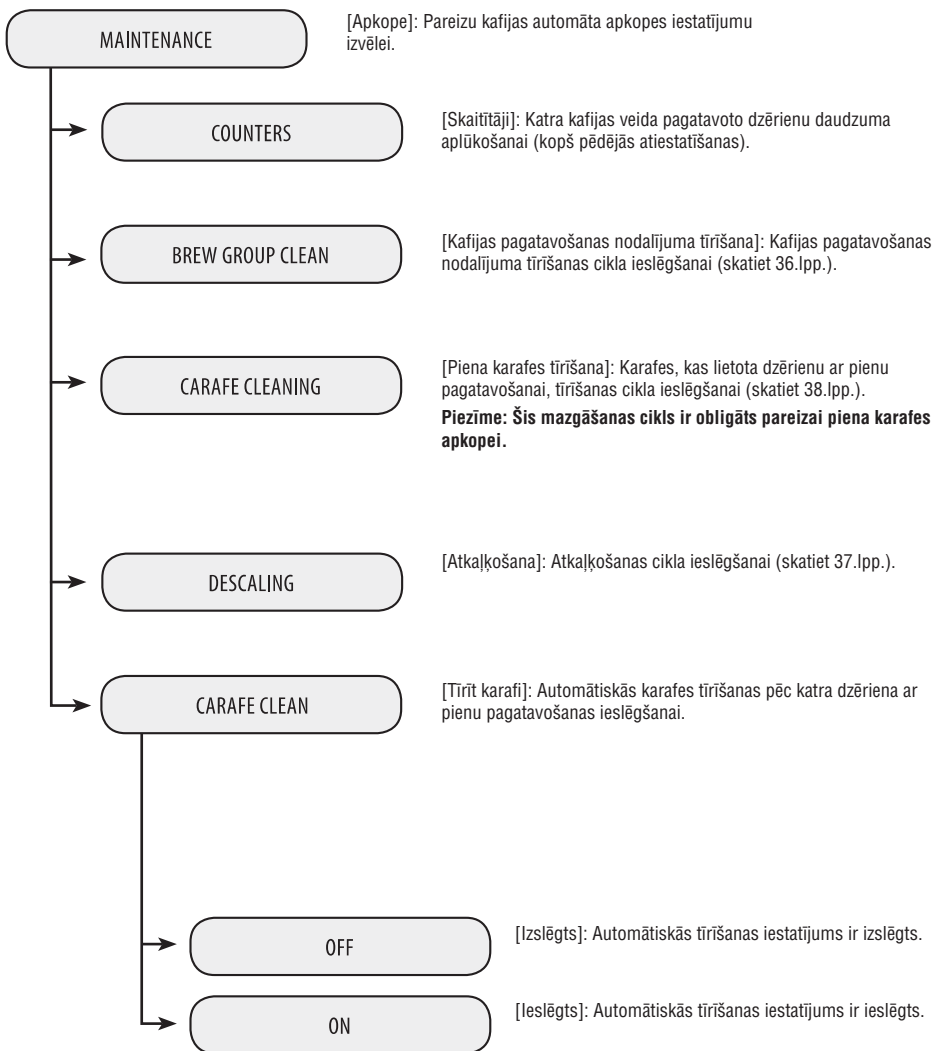
KAFIJAS AUTOMĀTA IZVĒLNE

ŪDENS IZVĒLNE (WATER MENU)

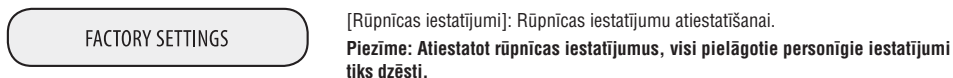


KAFIJAS AUTOMĀTA IZVĒLNE

APKOPE



RŪPNĪCAS IESTATĪJUMI



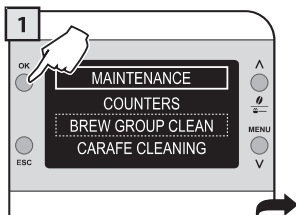
KAFIJAS PAGATAVOŠANAS NODALĪJUMA TĪRĪŠANAS CIKLS

Lai izmazgātu kafijas pagatavošanas nodaļumu, vienkārši tīriet to ar ūdeni, kā parādīts 38.lpp. Šis mazgāšanas cikls pabeidz kafijas pagatavošanas nodaļuma apkopes procesu. Mēs iesakām šo ciklu veikt reizi mēnesī vai ik pēc 500 krūziņu kafijas pagatavošanas. Lietojiet Saeco kafijas pagatavošanas nodaļuma tīrīšanas tabletes, kuras ir iespējams atsevišķi iegādāties Philips klientu apkalpošanas centrā vai pie pilnvarotā preču izplatītāja.

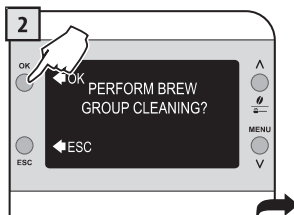
MAZGĀŠANAS CIKLUS NEVAR PĀRTRAUKT. ŠIS DARBĪBAS LAIKĀ NEATSTĀJIET KAFIJAS AUTOMĀTU DARBOJAMIES NEPIESKATĪTU.

Pirms cikla sākšanas pagrieziet SBS slēdzi pa kreisi līdz galam, griežot pretēji pulksteņa rādītāja kustības virzienam (skatiet 12.lpp.).

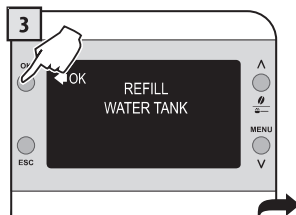
MENU (IZVĒLNE) > MACHINE MENU (KAFIJAS AUTOMĀTA IZVĒLNE) > MAINTENANCE (APKOPE)



Izvēlieties attiecīgo izvēlnes iespēju. Spiediet taustiņu "OK", lai apstiprinātu.



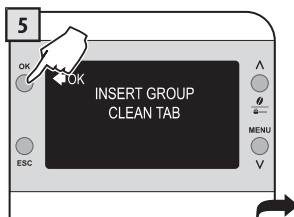
Spiediet taustiņu "OK", lai apstiprinātu.



Piepildiet ūdens tvertni ar svaigu dzeramo ūdeni līdz atzīmei "MAX" un spiediet taustiņu "OK".



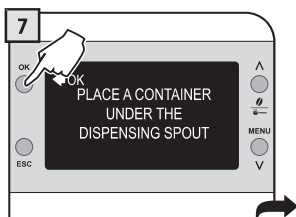
Ievietojiet tīrīšanas tableti maltās kafijas dozētājā.



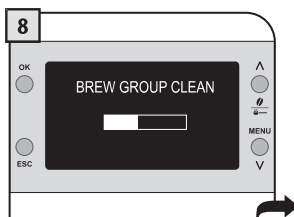
Pēc tabletes ievietošanas spiediet taustiņu "OK".



Zem kafijas padeves krāna novietojiet trauku.



Kad trauks ir novietots, spiediet taustiņu "OK".



Kafijas pagatavošanas nodaļuma tīrīšanas cikls tiek veikts automātiski.



Cikla beigās noņemiet trauku un iztukšojiet to.

Pēc cikla beigām noregulējiet SBS slēdzi izvēlētajā pozīcijā (skatiet 12.lpp.).

Tīriet kafijas pagatavošanas nodaļumu, kā ir aprakstīts nodaļā "Kafijas pagatavošanas nodaļuma tīrīšana" (44.lpp.).

BOILERA ATKAĻĶOŠANAS CIKLA IZVĒLNE

Atkaļķošanu ir jāveic tad, kad kafijas automāts parāda attiecīgu brīdinājuma ziņojumu. Kafijas automātam ir jābūt ieslēgtam, lai tas automātiski kontrolētu atkaļķošanas šķīduma izdalīšanu. Atkaļķošana ir jāveic, pirms kafijas automāts kalņakmens nogulsņu dēļ sāk darboties nepareizi, jo šajā gadījumā garantija nesegs remonta izdevumus. Atkaļķošanas šķīdumu, kā arī "Apkopes komplektu" ir iespējams iegādāties pie vietējā izplatītāja, Philips tiešsaistes veikalā <http://shop.philips.com> vai pilnvarotā servisa centrā.

Pretrunu gadījumā priekšroka ir tam, kas ir rakstīts šajā lietošanas instrukcijā, nevis atsevišķi iegādājamo piederumu un materiālu lietošanas instrukcijās.

ŠĪS DARBĪBAS LAIKĀ NEATSTĀJIET KAFIJAS AUTOMĀTU DARBOJAMIES NEPIESKATĪTU.

BRĪDINĀJUMS! ATKAĻĶOŠANAI NEKAD NEIZMANTOJIET ETIĶI.

Izmantojiet tikai Saeco atkaļķošanas līdzekli. Tā formula ir izstrādāta tā, lai nodrošinātu labāku ierīces darbību visu tās kalpošanas laiku. Turklāt, ja atkaļķošana tiek veikta pareizi, tad tiek novērsta nevēlamas izmaiņas pagatavojamajos dzērienos. Atkaļķošanas šķīdumu, kā arī "Apkopes komplektu" ir iespējams iegādāties pie vietējā izplatītāja, Philips tiešsaistes veikalā <http://shop.philips.com> vai pilnvarotā servisa centrā.

Piezīme: Pirms atkaļķošanas cikla sākšanas pārliedcinieties, vai:

1. IR NOŅEMTS "INTENZA" ŪDENS FILTRS.
2. Ir pieejams atbilstoša izmēra trauks vai vairāki trauki, un tie ir novietoti norādītajās vietās.

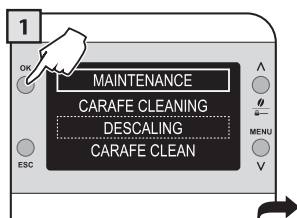
ATKAĻĶOŠANAS UN/ VAI SKALOŠANAS CIKLU NEDRĪKST PĀRTRAUKT: IR JĀIZPILDA VISAS FĀZES. JA KAFIJAS AUTOMĀTS TIEK IZSLĒGTS VAI TIEK PĀRTRAUKTA ENERGOAPGĒDE, PĀRTRAUKTAIS CIKLS IR JĀATKĀRTO NO SĀKUMA.

CIKLUŠ VAR PAUZĒT, NOSPIEŽOT TAUSTIŅU "PAUSE". CIKLU IR IESPĒJAMS ATSĀKT JEBKURĀ LAIKĀ, NOSPIEŽOT TAUSTIŅU "START".

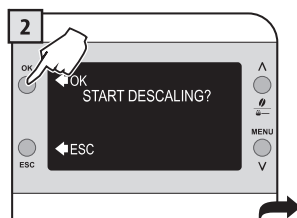
PIRMS CIKLA SĀKŠANAS PAGRIEZIET SBS SLĒDZI PA KREISI LĪDZ GALAM, GRIEŽOT PRETĒJI PULKSTEŅĀ RĀDĪTĀJĀ KUSTĪBAS VIRZIENAM (SKATIET 12.LPP.).

MENU (IZVĒLNE) > MACHINE MENU (KAFIJAS AUTOMĀTA IZVĒLNE) > MAINTENANCE (APKOPE)

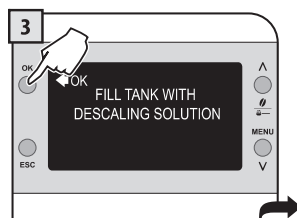
Piezīme: Atkaļķošanas cikla laikā var parādīties daži brīdinājuma ziņojumi, lai sekmētu pareizu kafijas automāta vadību. Pēc ziņojuma apstiprināšanas vienmēr nospiediet taustiņu "START", lai atsāktu atkaļķošanas ciklu.



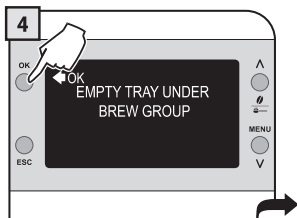
Izvēlieties attiecīgo izvēlnes iespēju. Spiediet taustiņu "OK", lai apstiprinātu.



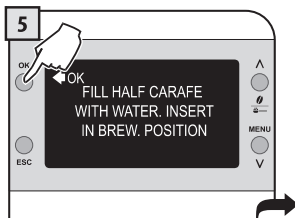
Brīdinājums: Ja tiek veikta šī izvēle, cikls ir jāveic pilnībā. Spiediet taustiņu "OK", lai apstiprinātu, vai "ESC", lai atceltu procesu un izietu no izvēlnes.



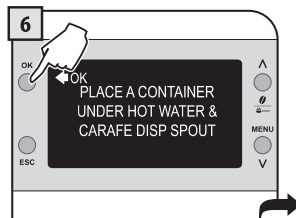
Ieļojiet visu Saeco koncentrēto atkaļķošanas šķīdumu ūdens tvertnē un piepildiet ūdens tvertni ar svaigu ūdeni līdz atzīmei "MAX". Spiediet taustiņu "OK", lai apstiprinātu.



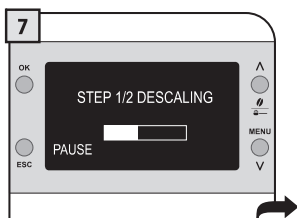
Iztukšojiet pilienu savācēju (42.lpp.) un novietojiet to atpakaļ kafijas automātā. Tad spiediet taustiņu "OK".



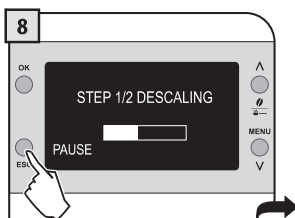
Piepildiet piena karafi līdz pusei ar tīru ūdeni (40.lpp.). Ievietojiet karafi un novietojiet to gatavošanas pozīcijā. Tad spiediet taustiņu "OK".



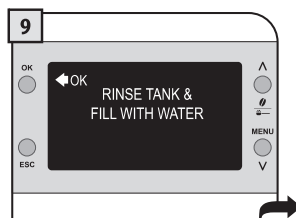
Novietojiet trauku zem kafijas padeves krāna un ūdens padeves krāna. Tad spiediet taustiņu "OK".



Sākas atkalķošanas cikls. Skala norāda cikla progresu.

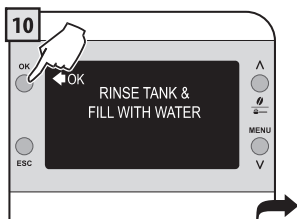


Ja nepieciešams iztukšot trauku, spiediet taustiņu "PAUSE". Tad, kad trauks ir iztukšots un novietots atpakaļ, spiediet taustiņu "START".

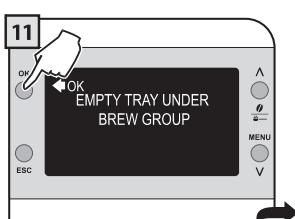


Pirmā soļa beigās, kad atkalķošanas šķīdums ir beidzies, kafijas automāts pieprasīs izskalot ūdens tvertni.

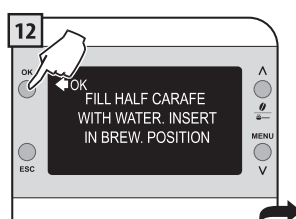
Skalošanai ir nepieciešams noteikts ūdens daudzums, lai veiktu nevainojamu skalošanas ciklu, nodrošinot vislabākos apstākļus dzērienu gatavošanai. Ziņojums par ūdens tvertnes piepildīšanu skalošanas ciklam nav darbības traucējums, jo tas ir procedūras daļa.



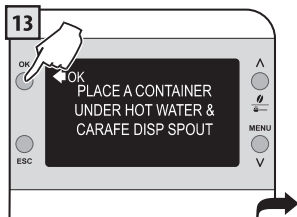
Izskalojiet ūdens tvertni un piepildiet to ar tīru dzeramo ūdeni līdz atzīmei "MAX". Spiediet taustiņu "OK".



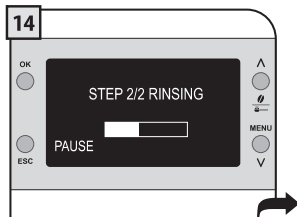
Iztukšojiet pilienu savācēju (42.lpp.) un novietojiet atpakaļ kafijas automātā. Tad spiediet taustiņu "OK".



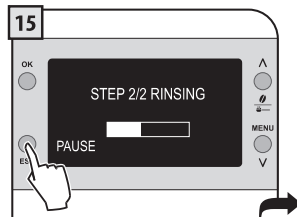
Iztukšojiet karafi (40.lpp.) un piepildiet ar tīru ūdeni. Ievietojiet karafi gatavošanas pozīcijā un tad spiediet taustiņu "OK".



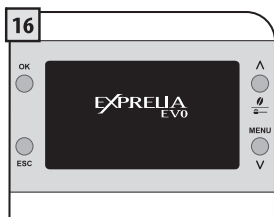
Novietojiet trauku zem kafijas padeves krāna un ūdens padeves krāna. Tad spiediet taustiņu "OK".



Sākas skalošanas cikls. Skala rāda cikla progresu.



Ja nepieciešams iztukšot trauku, spiediet taustiņu "PAUSE". Tad, kad trauks ir iztukšots un novietots atpakaļ, spiediet taustiņu "START".



Tagad kafijas automāts ir gatavs lietošanai.

Noņemiet un noskalojiet visas detaļas.

Pēc noskalošanas nožāvējiet tās un novietojiet atpakaļ to pareizajās vietās.

Noregulējiet SBS slēdzi izvēlētajā pozīcijā (skatiet 12.lpp.).

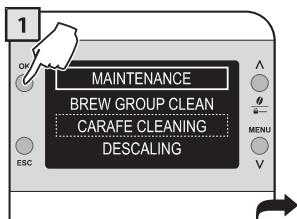
PIENA PAGATAVOŠANAS SISTĒMAS APKOPE

Kafijas automāta detaļas, kas nonāk saskarē ar pienu, ir viegli notīrīt, veicot vienkāršu un ātru mazgāšanas ciklu. Šis cikls ir obligāts piena karafes apkopes process. Mēs iesakām veikt šo ciklu katru mēnesi, lietojot Saeco tīrīšanas šķīdumu, ko ir iespējams iegādāties pie vietējā izplatītāja, klientu apkalpošanas centrā vai Philips tiešsaistes veikalā <http://shop.philips.com>.

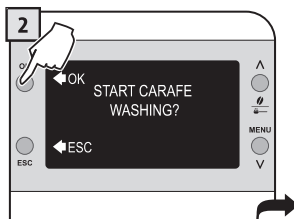
MAZGĀŠANAS CIKLU NEDRĪKST PĀRTRAUKT.

ŠIS DARBĪBAS LAIKĀ NEATSTĀJIET KAFIJAS AUTOMĀTU DARBOJAMIES NEPIESKĀTĪTU.

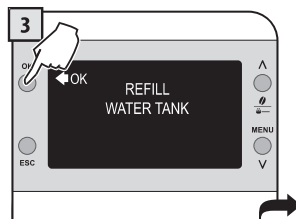
MENU (IZVĒLNE) > MACHINE MENU (KAFIJAS AUTOMĀTA IZVĒLNE) > MAINTENANCE (APKOPE)



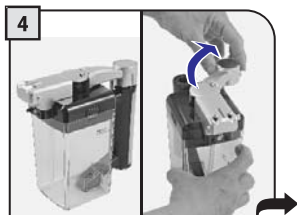
Izvēlieties karafes tīrīšanas iespēju ("CARAFE CLEANING"). Spiediet taustiņu "OK", lai apstiprinātu.



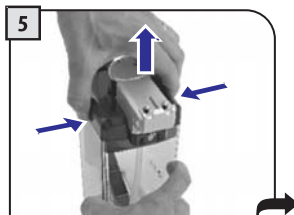
Spiediet taustiņu "OK", lai apstiprinātu.



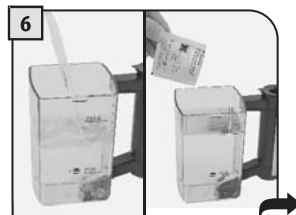
Piepildiet ūdens tvertni ar tīru dzeramo ūdeni līdz atzīmei "MAX". Tad spiediet taustiņu "OK".



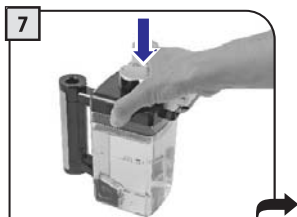
Noņemiet un iztukšojiet piena karafi. Atvienojiet karafes rokturi, griežot to pulksteņa rādītāja kustības virzienā.



Piespiediet karafes vāku tā sānos un nocoiet no karafes.



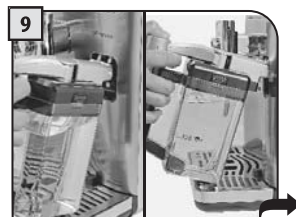
Piepildiet karafi ar tīru dzeramo ūdeni līdz atzīmei "MAX". Pievienojiet ūdenim tīrīšanas līdzekli.



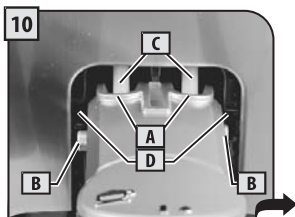
Uzlieciet karafei vāku un pārliecinieties, vai tas ir aizvērts.



Pagrieziet rokturi atpakaļ tā centrālajā pozīcijā, lai nodrošinātu, ka tas ir pilnībā noslēgts.

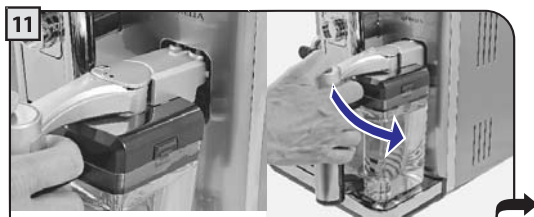


Pievienojiet karafi kafijas automātam, pieliecot to slīpi uz priekšu. Karafes pamatnei ir jāatrodas virs atveres (E), kas atrodas uz pilienu savācēja.

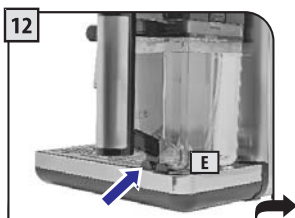


Šajā posmā karafes atveres (A) ir zemāk nekā savienotāji (C).

Karafes tapas (B) atrodas vienā augstumā ar virzošajām detaļām (D).



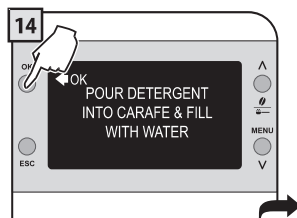
levietojiet karafī, apļveida kustībā liecot to virzienā uz pamatni (kā parādīts attēlā), līdz tā aizkāpjas aiz atveres (E), kas atrodas uz pilienu savācēja.



Karafe automātiski novietosies pareizi.



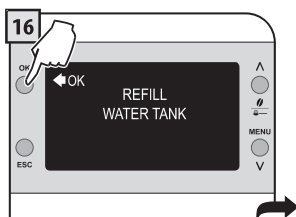
Novietojiet lielu trauku zem kafijas padeves krāna. Pagrieziet piena karafes roktura augšējo daļu tieši virs trauka.



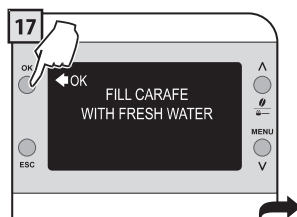
Spiediet taustiņu "OK", lai apstiprinātu.



Sākas tīrīšanas cikls. Skala norāda cikla progresu.



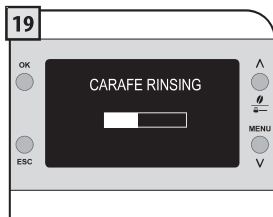
Kad cikls ir beidzies, papildiet ūdens tvertni ar tīru dzeramo ūdeni līdz atzīmei "MAX". Spiediet taustiņu "OK", lai apstiprinātu.



Noņemiet piena karafī, izskalojiet un papildiet to ar tīru dzeramo ūdeni. Spiediet taustiņu "OK", lai apstiprinātu.



Novietojiet lielu trauku zem kafijas padeves krāna. Pagrieziet piena karafes roktura augšējo daļu tieši virs trauka.



Sākas skalošanas cikls. Skala norāda cikla progresu. Cikla beigās kafijas automāts atgriežas dzērienu gatavošanas izvēlnē.

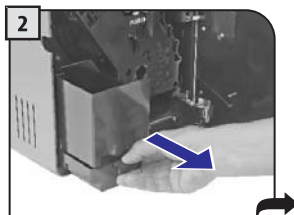
Pēc tīrīšanas cikla mēs iesakām noskalot visas detaļas zem tekoša krāna ūdens.

APKOPE DARBĪBAS LAIKĀ

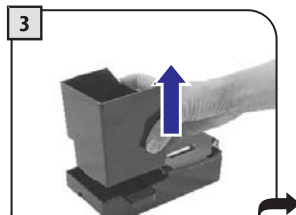
Normālas kafijas automāta darbības laikā var parādīties sekojoši ziņojumi: “EMPTY COFFEE GROUNDS DRAWER” (Iztukšojiet kafijas biežumu tvertni) un/ vai “EMPTY DRIP TRAY” (Iztukšojiet pilienu savācēju). Šīs darbības ir jāveic tad, kad kafijas automāts ir ieslēgts.



1 Nospiediet taustiņu un atveriet servisa durtiņas.



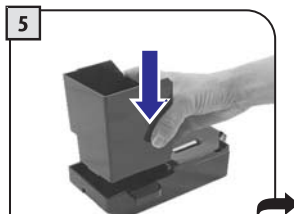
2 Izņemiet pilienu savācēju un kafijas biežumu tvertni.



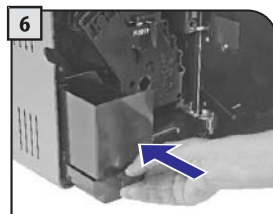
3 Iztukšojiet kafijas biežumu tvertni un izskalojiet to ar tīru ūdeni.



4 Iztukšojiet un izmazgājiet pilienu savācēju un tā vāku ar tīru ūdeni.



5 Pareizi savietojiet visas detaļas.



6 Ievietojiet pilienu savācēju un kafijas biežumu tvertni kafijas automātā un aizveriet servisa durtiņas.

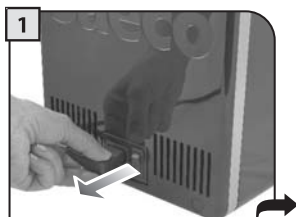
Ja kafijas biežumu tvertne ir iztukšota tad, kad kafijas automāts ir izslēgts, kafijas biežumu noteicējs netiek atiestatīts. Šī iemesla dēļ kafijas automāts var parādīt ziņojumu “EMPTY COFFEE GROUNDS DRAWER” (Iztukšojiet kafijas biežumu tvertni) pēc tikai dažu kafijas porciju pagatavošanas.

KAFIJAS AUTOMĀTA TĪRĪŠANA

Zemāk aprakstītā tīrīšanas procedūra ir jāveic vismaz vienu reizi nedēļā.

Piezīme: Ja ūdens tvertnē ūdens ir palicis vairākas dienas, tad nelietojiet to.

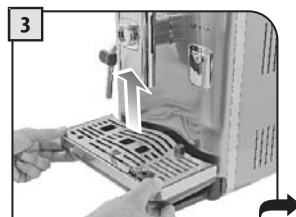
BRĪDINĀJUMS! Nekad neiemērciet kafijas automātu ūdenī.



Izslēdziet kafijas automātu un atvienojiet to no elektrības.



Izņemiet ūdens tvertni un nomazgājiet to ar tīru ūdeni.



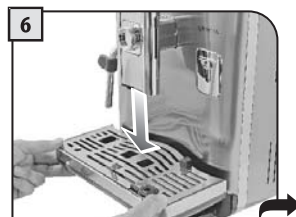
Izņemiet pilienu savācēju.



Noņemiet krūzišu novietošanas paplāti un rūpīgi to nomazgājiet.



Izņemiet atbalstu, kas novietots zem krūzišu novietošanas paplātes. Nomazgājiet to, sargājot aizslēga vietu. Ievietojiet atbalstu atpakaļ tā vietā tikai pēc pilienu savācēja iekšpuses izmazgāšanas.



Nomazgājiet un nožāvējiet pilienu savācēju. Salieciet to un ievietojiet atpakaļ kafijas automātā.



Noņemiet kafijas padeves krānu un nomazgājiet ar tīru ūdeni.



Iztīriet maltās kafijas dozētāju ar birstīti vai sausu drāniņu.



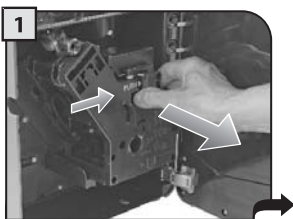
Notīriet tvaika padeves krānu un ekrānu ar sausu drāniņu.

KAFIJAS PAGATAVOŠANAS NODALĪJUMA TĪRĪŠANA

Mazgājiet kafijas pagatavošanas nodaļumu vismaz reizi nedēļā. Pirms kafijas pagatavošanas nodaļuma izņemšanas izņemiet kafijas biežumu tvertni, kā tas parādīts 2.attēlā 42.lpp. Mazgājiet kafijas pagatavošanas nodaļumu ar siltu ūdeni.

Ieeļļojiet kafijas pagatavošanas nodaļumu reizi 30 dienās vai apmēram pēc 500 krūzīšu kafijas pagatavošanas. Smērvielu kafijas pagatavošanas nodaļuma ieeļļošanai, kā arī "Apkopes komplektu" ir iespējams iegādāties pie jūsu vietējā izplatītāja, Philips tiešsaistes veikalā <http://shop.philips.com> vai arī pilnvarotā servisa centrā.

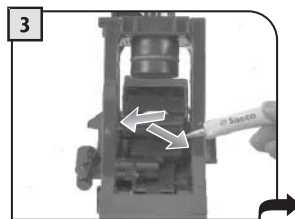
BRĪDINĀJUMS! Nemazgājiet kafijas pagatavošanas nodaļumu ar mazgāšanas līdzekļiem, kas var nelabvēlīgi ietekmēt tā pareizo darbību. Nemazgājiet kafijas pagatavošanas nodaļumu trauku mazgājamā mašīnā.



Piespiediet taustiņu "PUSH", lai izņemtu kafijas pagatavošanas nodaļumu.



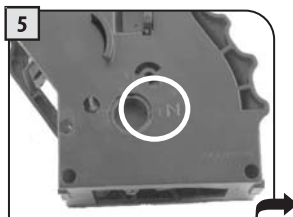
Nomazgājiet un nožāvējiet kafijas pagatavošanas nodaļumu un filtru.



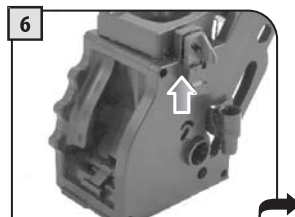
Ieeļļojiet kafijas pagatavošanas nodaļuma virzošās detaļas ar komplektā iekļauto smērvielu.



Uzklājiet smērvielu vienmēri uz abu pušu detaļām.



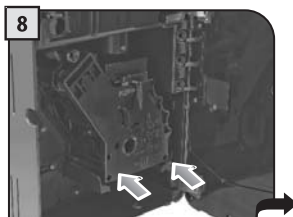
Pārlicinieties, vai kafijas pagatavošanas nodaļums ir nekustīgā pozīcijā: abām norādēm ir jāsakrīt.



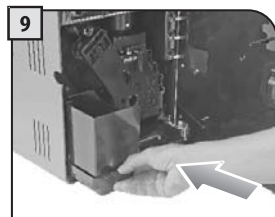
Pārlicinieties, vai visas detaļas ir pareizā pozīcijā. Attēlā redzamajam āķim ir jābūt pareizā pozīcijā; lai pārbaudītu tā pozīciju, stingri piespiediet taustiņu "PUSH".



Svirai kafijas pagatavošanas nodaļuma aizmugurē ir jābūt kontaktā ar tā pamatni.



Ievietojiet nomazgāto un nožāvēto kafijas pagatavošanas nodaļumu kafijas automātā. NESPIEDIET TAUSTIŅU "PUSH".



Ievietojiet kafijas biežumu tvertni un aizveriet servisa durvītas.

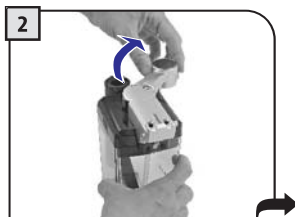
PIENA KARAFES TĪRĪŠANA

Karafe ir jānoņem un jāiztīra vismaz reizi nedēļā. Šī procedūra nodrošina nevainojamu karafes un tās sastāvdaļu tīrību.

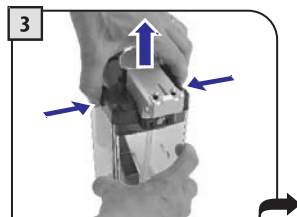
Piezīme: Pievērsiet uzmanību tam, kā detaļas ir savienotas, lai pēc tīrīšanas to salikšana būtu vieglāka.



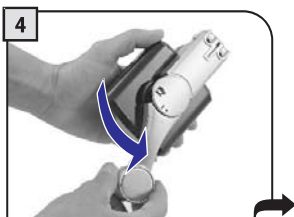
1
Noņemiet karafi no kafijas automāta un iztukšojiet to.



2
Atbrīvojiet rokturi, griežot to pulksteņa rādītāja kustības virzienā.



3
Lai noņemtu vāku, piespiediet tā sānos un noceliet to.



4
Grieziet rokturi pretēji pulksteņa rādītāja kustības virzienam.



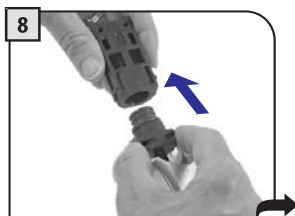
5
Izņemiet savienotāju, kas savieno karafi ar kafijas automātu.



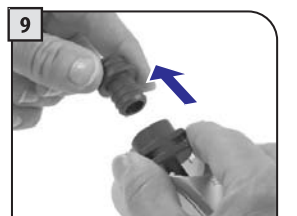
6
Noņemiet rokturi ar sūkņēšanas caurulīti.



7
Noņemiet sūkņēšanas caurulīti.



8
Noņemiet ārējo savienotāju, pavelkot to.



9
Izņemiet iekšējo savienotāju.

Visas detaļas var kārtīgi nomazgāt ar karstu ūdeni.

Pēc detaļu nomazgāšanas samontējiet tās, sekojot pamācībām nākamajā lappusē.

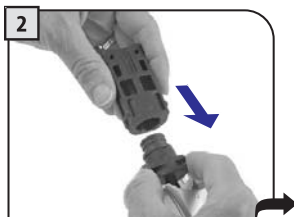
NEMAZGĀJIET piena karafi un tās sastāvdaļas trauku mazgājamā mašīnā.

PIENA KARAFES SALIKŠANA

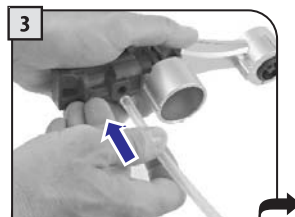
Karafes salikšanas fāzē esiet uzmanīgi. Ja sastāvdaļas neizdodas pareizi salikt, vēlreiz rūpīgi pārlasiet lietošanas instrukciju un atkārtojiet salikšanas procedūru.



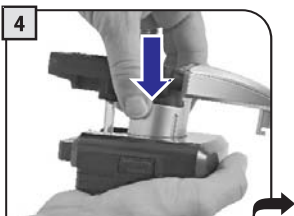
1
Ievietojiet iekšējo savienotāju un piespiediet to, līdz tas pilnībā ievietojas.



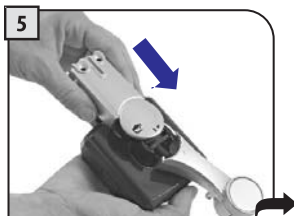
2
Pievienojiet ārējo savienotāju iekšējām savienotājam. Skatiet attēlu.



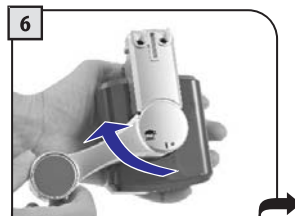
3
Ārējam savienotājam pievienojiet sūkņššanas caurulīti.



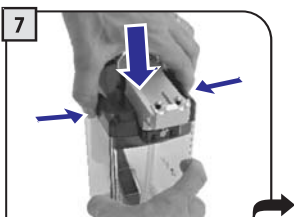
4
Ievietojiet iepriekš samontētās sastāvdaļas vāka pamatnē. Pievērsiet uzmanību norādēm.



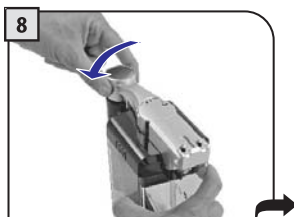
5
Ievietojiet ārējo vāku pamatnes virzošajās detaļās.



6
Grieziet rokturi pulksteņa rādītāja kustības virzienā līdz simbolam (🔒).



7
Uzlieciet vāku karafei.



8
Grieziet rokturi pretēji pulksteņa rādītāja kustības virzienam, lai tas nonāktu noslēgtā pozīcijā.



9
Karafe ir gatava lietošanai.

KAFIJAS AUTOMĀTA BRĪDINĀJUMI

Displejā parādītie palīdzības ziņojumi

Ziņojuma apstiprināšana

CLOSE
HOPPER DOOR

[CLOSE HOPPER DOOR] (Aizveriet piltuves vāku)

Aizveriet vai pareizi novietojiet kafijas pupiņu piltuves iekšējo vāku, lai varētu pagatavot dzērienu.

ADD COFFEE

[ADD COFFEE] (Pievienojiet kafiju)

Piepildiet kafijas pupiņu piltuvi ar kafijas pupiņām.

INSERT BREW GROUP

[INSERT BREW GROUP] (Ievietojiet kafijas pagatavošanas nodaļījumu)

Ievietojiet kafijas pagatavošanas nodaļījumu.

INSERT COFFEE
GROUNDS DRAWER

[INSERT COFFEE GROUNDS DRAWER] (Ievietojiet kafijas biezumus tvertni)

Ievietojiet kafijas biezumus tvertni un pilienu savācēju.

EMPTY COFFEE
GROUNDS DRAWER

[EMPTY COFFEE GROUNDS DRAWER] (Iztukšojiet kafijas biezumus tvertni)

Izņemiet kafijas biezumus tvertni un izmetiet kafijas biezumus.

Piezīme: Kafijas biezumus tvertni ir jāiztukšo tikai tad, kad kafijas automāts to pieprasa un tas ir ieslēgts. Ja iztukšosiet kafijas biezumus tvertni tad, kad kafijas automāts būs izslēgts, tas neregistrēs iztukšošanas darbību.

CLOSE
FRONT DOOR

[CLOSE FRONT DOOR] (Aizveriet priekšējās durtiņas)

Aizveriet servisa durtiņas, lai kafijas automāts varētu darboties.

REFILL
WATER TANK

[REFILL WATER TANK] (Piepildiet ūdens tvertni)

Izņemiet ūdens tvertni un piepildiet to ar svaigu dzeramo ūdeni.

EMPTY DRIP TRAY

[EMPTY DRIP TRAY] (Iztukšojiet pilienu savācēju)

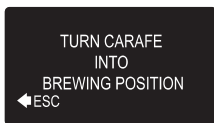
Atveriet servisa durtiņas un iztukšojiet pilienu savācēju, kas atrodas zem kafijas pagatavošanas nodaļījuma.

Brīdinājums: Ja šī darbība tiek veikta tad, kad kafijas automāts ir ieslēgts, tas registrēs darbības veikšanu un atiestatīs skaitītāju, tāpēc vienlaicīgi ar pilienu savācēju ir jāiztukšo arī kafijas biezumus tvertne.

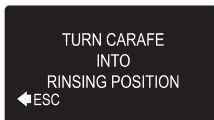
KAFIJAS AUTOMĀTA BRĪDINĀJUMI

Displejā parādītie palīdzības ziņojumi

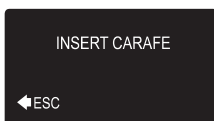
Ziņojuma apstiprināšana



[TURN CARAFE INTO BREWING POSITION] (Pagrieziet karafi gatavošanas pozīcijā)
Ir izvēlēta dzēriena ar pienu pagatavošana. Kafijas automāts pieprasa karafes roktura tekni novietot gatavošanas pozīcijā.
Spiediet taustiņu "ESC", lai atceltu izvēli.



[TURN CARAFE INTO RINSING POSITION] (Pagrieziet karafi skalošanas pozīcijā)
Ir izvēlēts karafes skalošanas iestatījums.
Spiediet taustiņu "ESC", lai atceltu izvēli.



[INSERT CARAFE] (Ievietojiet karafi)
Lai pagatavotu dzērienu, pievienojiet piena karafi. Pievienojiet piena karafi, ja tas aprakstīts lietošanas instrukcijā.
Spiediet taustiņu "ESC", lai atceltu izvēli.



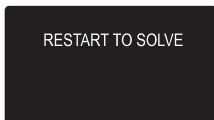
Veiciet kafijas automāta atkalķošanas ciklu.
Pēc šī ziņojuma parādīšanās kafijas automātu joprojām ir iespējams lietot, taču tas var nedarboties pareizi.
Garantijas serviss neattiecas uz bojājumiem, kas radušies kafijas automāta savlaicīgas neatkalķošanas rezultātā.



Kafijas automāts pieprasa "Intenza" ūdens filtra nomaiņu ar jaunu. Nomainiet filtru, kā tas aprakstīts 11.lpp.
Brīdinājums tiek parādīts tikai tad, ja iestatījums "Enable Filter" (Ieslēgt filtru) ir ieslēgts pozīcijā "ON" (Ieslēgts) (skatiet 34.lpp.)



Mirgo sarkanā gaismiņa. Kafijas automāts ir gaidstāves režīmā.
Gaidstāves režīma iestatījumus ir iespējams mainīt.
Spiediet jebkuru taustiņu, lai kafijas automāts atsāktu darboties.



[RESTART TO SOLVE] (Pārstartējiet kafijas automātu, lai novērstu traucējumu)
Lai novērstu radušos darbības traucējumu, ir nepieciešama kafijas automāta pārstartēšana.
Pierakstiet kodu (E xx), kas parādīts apakšā.
Izslēdziet kafijas automātu, pagaidiet 30 sekundes un tad atkal to ieslēdziet. Ja problēma saglabājas, sazinieties ar servisa centru.

SOS

AVĀRIJAS GADĪJUMĀ

NEKAVĒJOTIES ATVIEŅOJIET BAROŠANAS VADU NO ELEKTRĪBAS ROZETES.

IERĪCI LIETOJIET TIKAI

- Telpās.
- Kafijas, karsta ūdens un putota piena pagatavošanai.
- Mājsaimniecības vajadzībām.
- Šī ierīce nav paredzēta bērnu un personu ar ierobežotām fiziskajām, garīgajām vai maņu spējām, kā arī cilvēku ar nepietiekamu pieredzi un zināšanām lietošanai, izņemot gadījumu, ja minēto cilvēku rīcību uzrauga par viņu drošību atbildīgā persona vai arī ja šī persona ir apmācījusi minētos cilvēkus, kā pareizi darboties ar šo ierīci.
- Bērns ir nepieciešams uzraudzīt, lai viņi nespēlētos ar šo ierīci.

PIESARDZĪBA KAFIJAS AUTOMĀTA LIETOŠANĀ

- Lai izvairītos no potenciālām briesmām, neizmantojiet kafijas automātu citādiem mērķiem, kā vien tiem, kas ir norādīti šajā lietošanas instrukcijā.
- Neiepildiet kafijas automātā citas vielas, kā vien tās, kas ir norādītas šajā lietošanas instrukcijā.
- Jebkuras tvertnes normālas piepildīšanās laikā visām blakus esošām tvertnēm ir jābūt aizvērtām.
- Piepildiet ūdens tvertni tikai ar svaigu dzeramo ūdeni. Karsts ūdens un/ vai citi šķidrums var sabojāt kafijas automātu.
- Nelietojiet gāzētu ūdeni.
- Neievietojiet kafijas dzirnaviņas pirkstus vai jebkādu citu priekšmetus, kā tikai kafijas pupiņas.
- Pirms kafijas dzirnaviņu tīrīšanas un apkopes izslēdziet kafijas automātu un atvienojiet barošanas vadu no elektrības rozetes.
- Maltās kafijas dozatorā neievietojiet šķīstošo kafiju vai veselas kafijas pupiņas.
- Darbojoties ar LCD ekrānu (šķidro kristālu displeju), izmantojiet tikai pirkstus.



PIESLĒGUMS ELEKTROTĪKLAM

Pieslēgums elektrotīklam ir jāveic atbilstoši kafijas automāta lietotāja vadlīnijā esošajiem drošības noteikumiem.

Rozetei, kurai jūs pievienojat kafijas automātu, jābūt:

- saderīgai ar kafijas automāta kontaktakšū;
- atbilstoši ierīces identifikācijas datu plāksnītē norādītajai informācijai;
- iezemētai.

Barošanas vads nedrīkst:

- nonākt kontaktā ar jebkādu šķidrumu: elektriskās strāvas trieciena un/ vai ugunsgrēka risks;
- būt bojāts un/ vai nonākt kontaktā ar asām virsmām;
- tikt lietots ierīces pārvietošanai;
- tikt lietots, ja tas ir bojāts;
- tikt aizskarts ar mitrām vai slapjām rokām;
- būt satīts ritulī, kad kafijas automāts tiek lietots;
- tikt sabojāts.

UZSTĀDĪŠANA

- Izvēlieties stabilu, gludu virsmu (ne vairāk kā 2° slīpumā).
- Nenovietojiet kafijas automātu vietā, kur tas var nonākt saskarē ar ūdeni.
- Optimālā darbības temperatūra: 10 – 40°C.
- Maksimālais gaisa mitrums: 90%.
- Kafijas automātu ir jānovieto tādā vietā, kur ir piemērots apgaismojums, pietiekama ventilācija, atbilstoša higiēniska tīrība un viegli pieejama elektrības rozete.
- Nenovietojiet uz sakarsētām virsmām!
- Novietojiet vismaz 10 cm attālumā no sienām un gatavošanas virsmām.
- Nenovietojiet vietās, kur apkārtējā gaisa temperatūra var noslidēt līdz un/ vai zemāk par 0°C. Ja kafijas automāts ir atradies šādos apstākļos, informējiet klientu apkalpošanas centru, lai veiktu drošības pārbaudi.
- Nelietojiet kafijas automātu viegli uzliesmojošu un/ vai sprāgstošu vielu tuvumā.
- Kafijas automātu nedrīkst lietot, ja gaisā ir sprāgstošas vai viegli uzliesmojošas gāzes, vai vietās, kur ir augsta putekļu koncentrācija vai gaisā ir eļļainas vielas.
- Nenovietojiet kafijas automātu uz citām ierīcēm.



BĪSTAMI

- Ierīci nedrīkst lietot bērni vai personas, kas nav informētas par tās darbību.
- Ierīce ir bīstama bērniem. Kad ierīce netiek pieskatīta, atvienojiet to no elektrotīkla rozetes.
- Glabājiet kafijas automāta iepakojumu bērniem nepieejamā vietā.
- Nekad nevērsiet karstā ūdens un/ vai tvaika strūklu pret sevi vai citiem. Aplaucešanās risks.
- Neievietojiet priekšmetus kafijas automāta atverēs. (Bīstami! Elektriskā strāva!).
- Atvienojot kontaktdakšu no elektrības rozetes, nekad nevelciet aiz vada un nepieskarieties tam ar slapjām rokām.
- Brīdinājums. Apdedzināšanās vai aplaucešanās risks, nonākot saskarē ar karstu ūdeni, tvaiku un ūdens padeves krānu.

BOJĀJUMI

- Nelietojiet ierīci, ja ir pamanīts kāds bojājums vai ir aizdomas par to, piemēram, ja ierīce ir nokritusi zemē.
- Jebkurš remonts ir veicams tikai pilnvarotā klientu servisa centrā.
- Nekad nelietojiet kafijas automātu, ja tā kontaktdakša, barošanas vads vai pats automāts ir bojāti. Ja ir bojāts barošanas vads, tā nomainītu ir jāveic ražotājam vai ražotāja pilnvarotā servisa centrā. (Bīstami! Elektriskā strāva!).
- Pirms servisa durvīņu atvēršanas izslēdziet ierīci. Apdedzināšanās risks!

TĪRĪŠANA/ ATKAĻĶOŠANA

- Piena un kafijas pagatavošanas sistēmas tīrīšanai lietojiet tikai ieteiktos līdzekļus, kas ir iekļauti komplektācijā. Šos līdzekļus nedrīkst lietot citiem mērķiem.
- Pirms kafijas automāta tīrīšanas barošanas slēdzim ir jābūt pārslēgtam pozīcijā "OFF (0)", kontaktdakša ir jāatvieno no rozetes un kafijas automātam ir jābūt atdzisušam.
- Tīriet kafijas automātu ar neitrālu tīrīšanas līdzekli un mitru drāniņu (nelietojiet abrazīvus tīrīšanas līdzekļus un metāla sūkļus).
- Sargājiet ierīci no apšāķstīšanas un nekad neiemērciet to ūdenī.



- Nežāvējiet kafijas automāta detaļas cepeškrāsnī vai mikroviļņu krāsnī.
- Ja kafijas automāts ilgāku laiku nav lietots, tā detaļas ir jānotīra un jānomazgā.

DETAĻU MAIŅA

Drošības apsvērumu dēļ lietojiet tikai oriģinālās rezerves detaļas un oriģinālos piederumus.

UTILIZĀCIJA

- Iepakojuma materiāli var tikt pārstrādāti un lietoti atkārtoti.
- Ierīce: atvienojiet ierīci un pārgrieziet barošanas vadu.
- Nogādājiet ierīci un barošanas vadu servisa centrā vai vietējā nolietoto elektroierīču savākšanas punktā.

Šī prece atbilst Eiropas Savienības direktīvas 2002/96/EK prasībām.

Simbols (pārsvītrots atkritumu konteiners) uz ierīces vai uz tās iepakojuma norāda, ka ierīci nedrīkst izmest kopā ar sadzīves atkritumiem. Lūdzu, iepazīstieties ar vietējiem noteikumiem par elektrisko un elektronisko iekārtu atsevišķas savākšanas sistēmu.

Pareiza jūsu nolietotās elektroierīces utilizācija palīdzēs novērst iespējamu kaitējumu apkārtējai videi un cilvēku veselībai.

Lai iegūtu detalizētāku informāciju par šīs preces utilizāciju, lūdzu, sazinieties ar savas pilsētas pašvaldību, sadzīves atkritumu apsaimniekošanas dienestu vai veikalu, kurā iegādājāties šo preci.



UGUNSDROŠĪBA

Ugunsgrēka gadījumā lietojiet oglekļa dioksīda (CO2) ugunsdzēsamos aparātus. Nelietojiet ūdeni vai sausā pulvera ugunsdzēsamos aparātus.

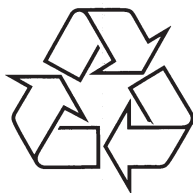
PAPILDUS INFORMĀCIJA PAR PAREIZU “INTENZA” ŪDENS FILTRA LIETOŠANU

Lai pareizi lietotu “Intenza” ūdens filtru, lūdzu, ņemiet vērā šādas norādes:

1. Glabājiet “Intenza” ūdens filtru vēsā vietā, kur telpas temperatūra ir +1°C līdz +50°C robežās. Neglabājiet to tiešā saules gaismā.
2. Uzmanīgi izlasiet filtra lietošanas instrukciju un drošības brīdinājumus, kas ir katra filtra komplektācijā.
3. Saglabājiet filtra lietošanas instrukciju.
4. Šajā lietošanas instrukcijā ir iekļauta daļa filtra lietošanas instrukciju, jo tās ir saistītas ar specifisku filtra lietošanu kafijas automātā.

Ražotājs saglabā tiesības mainīt preces funkcijas bez iepriekšēja brīdinājuma.

www.philips.com/saeco



Apmeklējiet Philips Internetā
<http://www.philips.com>